

Seminário Esfera Brasil

# *Cenário econômico e Agenda BC#*

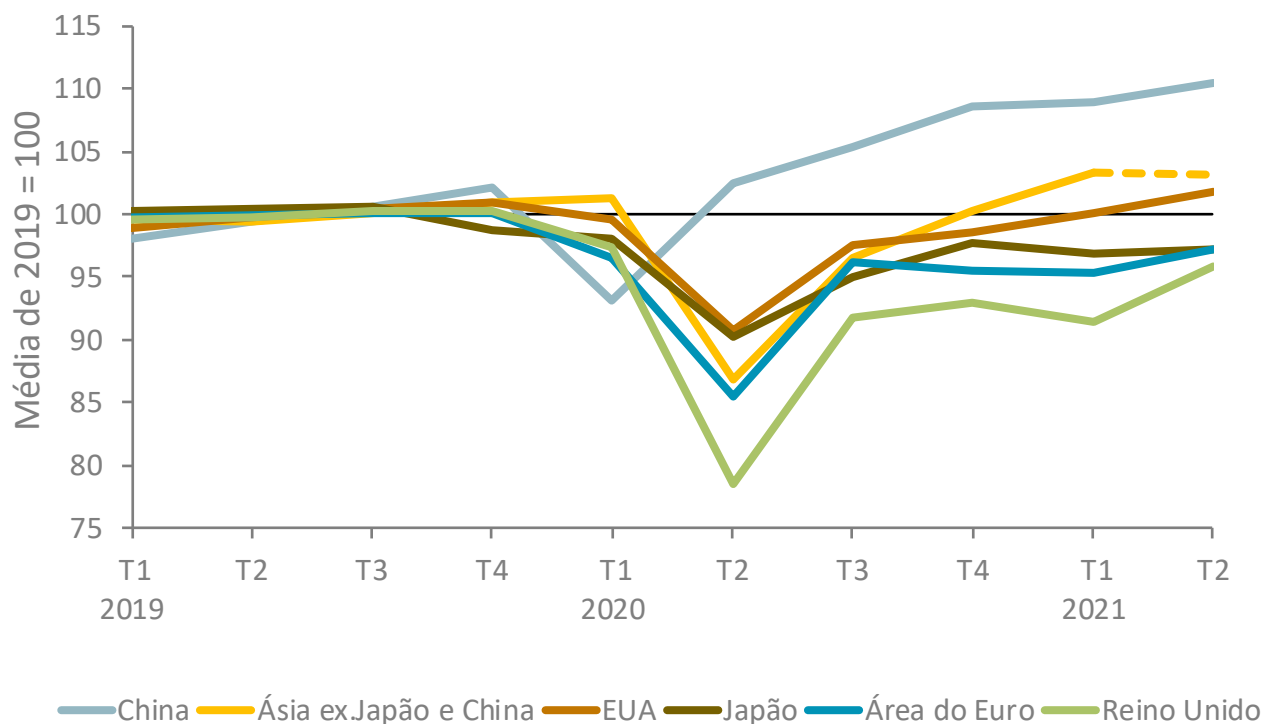
**Roberto Campos Neto**  
Presidente do Banco Central do Brasil

27 de Agosto de 2021

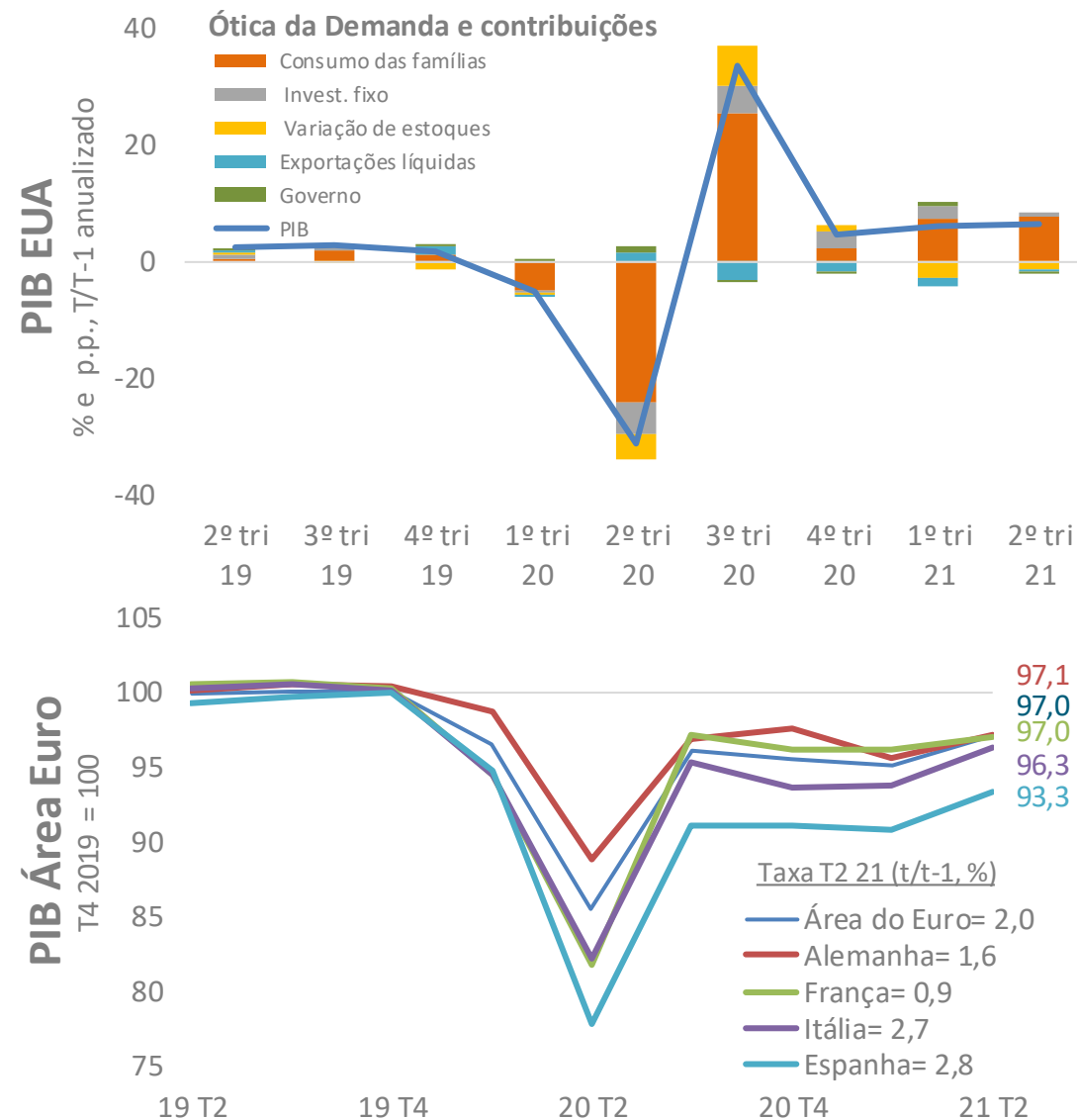
# Atividade econômica em economias avançadas

Recuperação da economia global continua diretamente ligada à evolução da pandemia e ao ritmo de vacinação.

**PIB\***  
(média de 2019 = 100)

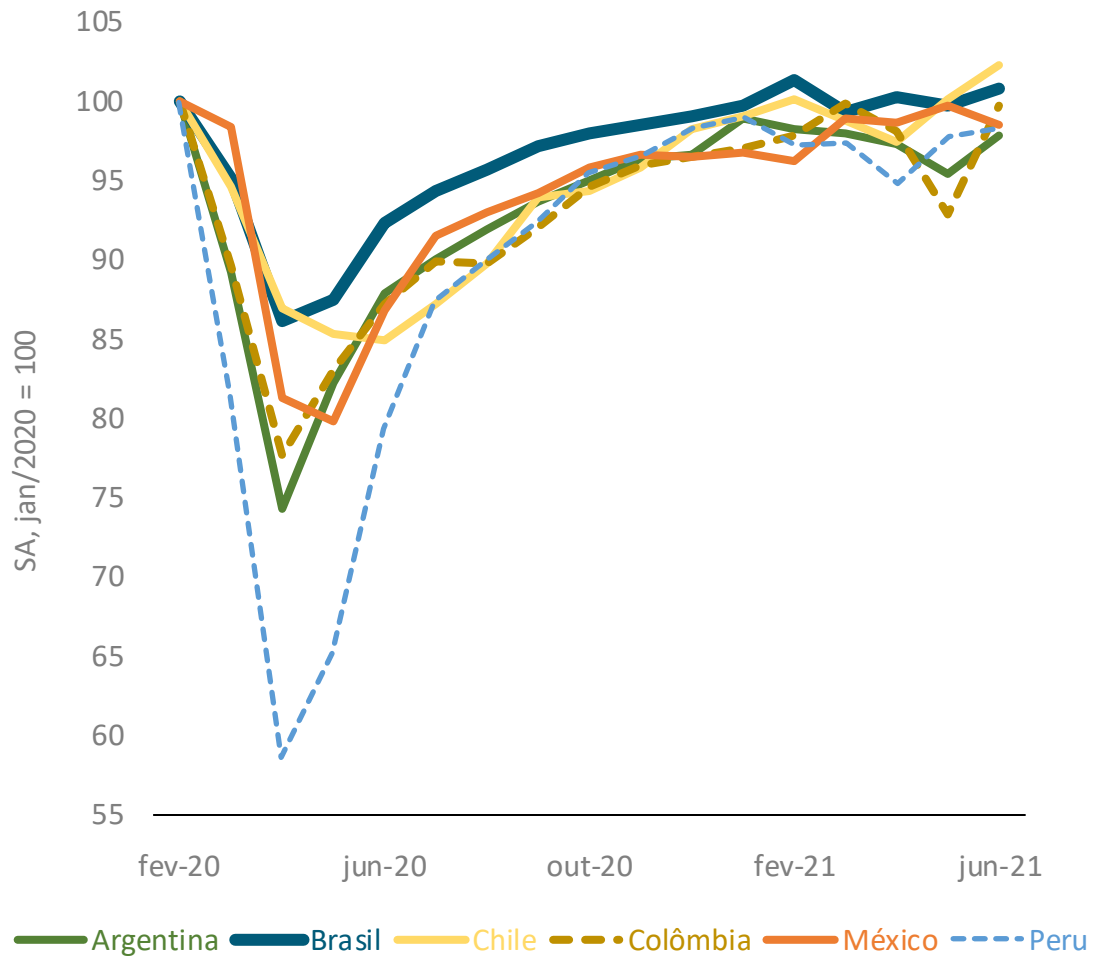


\* Séries a preços constantes, com ajuste sazonal. A série Ásia ex. Japão e China foi construída como uma média ponderada dos PIBs de Singapura, Coreia do Sul, Hong Kong, Índia, Indonésia, Filipinas, Malásia, Tailândia, Taiwan e Turquia. As séries de Singapura, Índia e Indonésia não são ajustadas sazonalmente. Os valores tracejados no T2 2021 são projeções da Bloomberg.

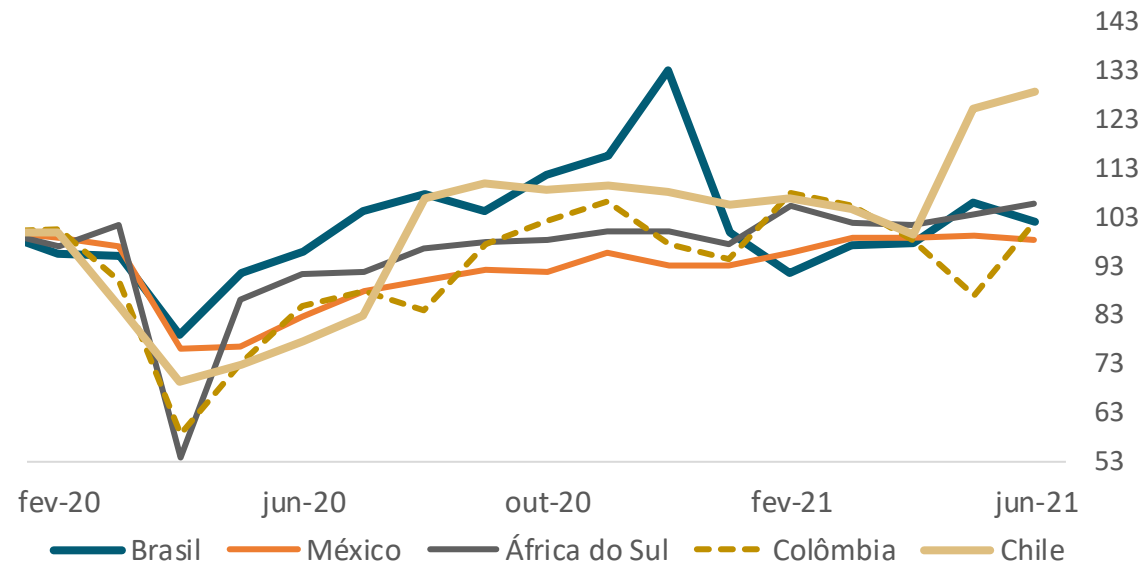


# Atividade econômica em países emergentes

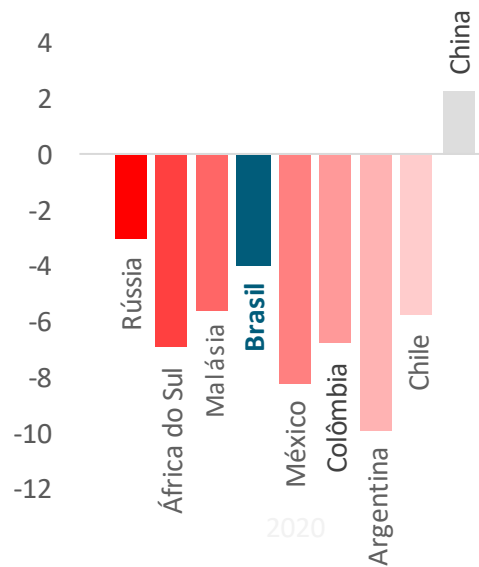
### Índice de atividade econômica



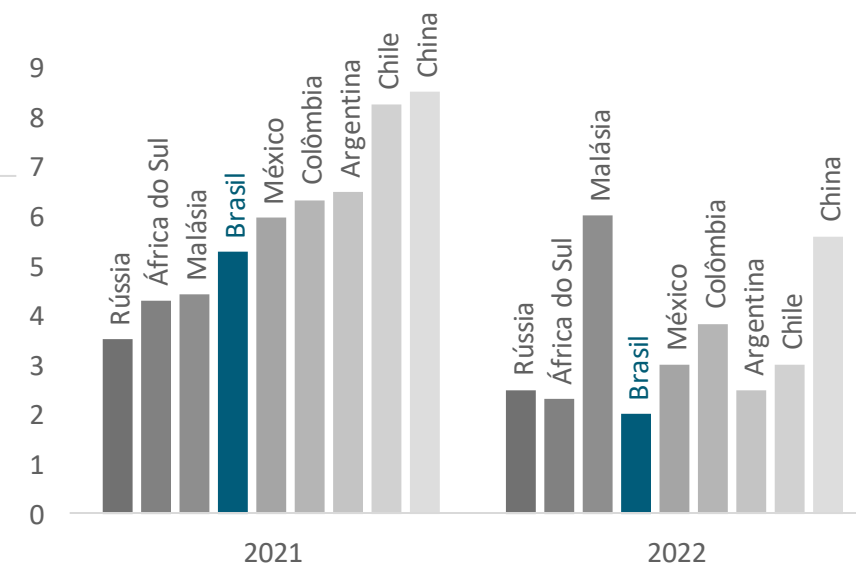
### Vendas ao varejo (jan/2020=100)



### PIB 2020 (%)

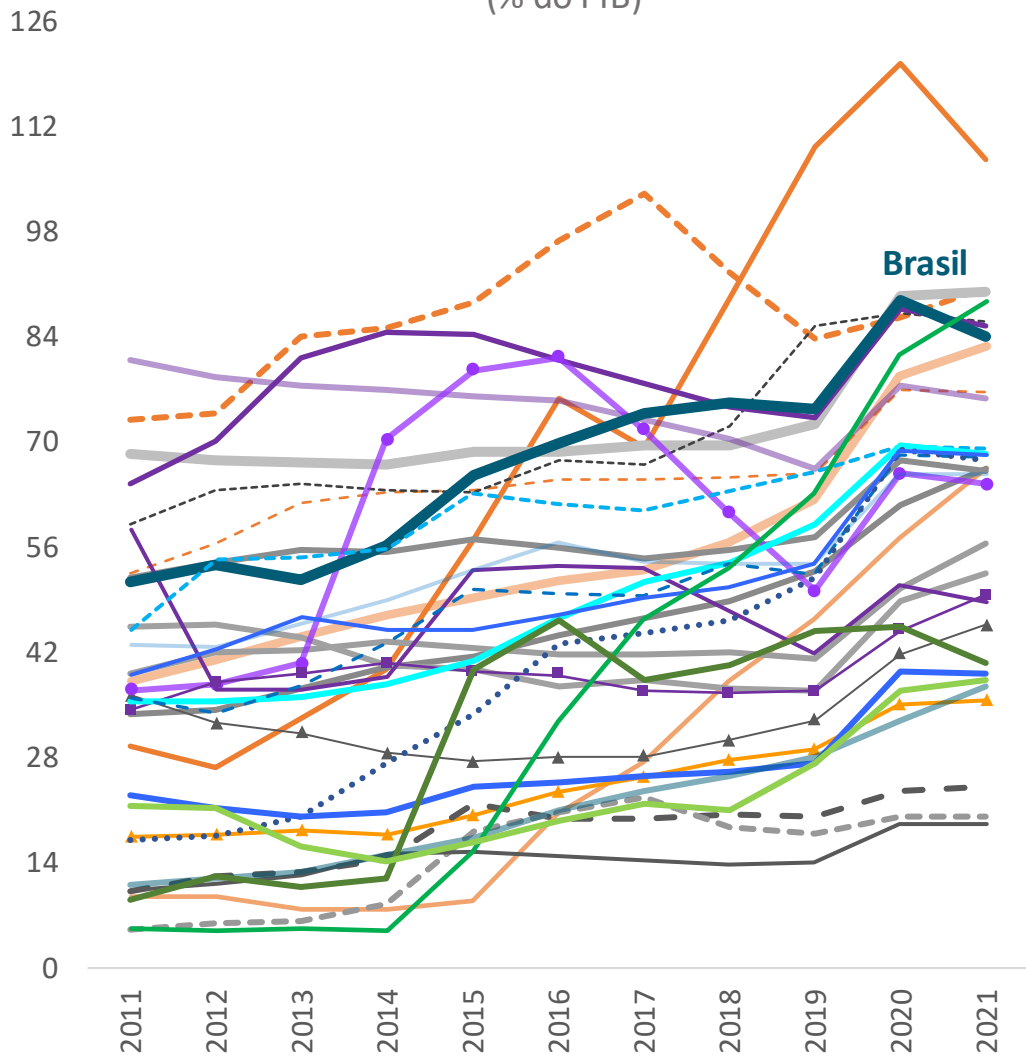


### Projeções para o PIB (%)



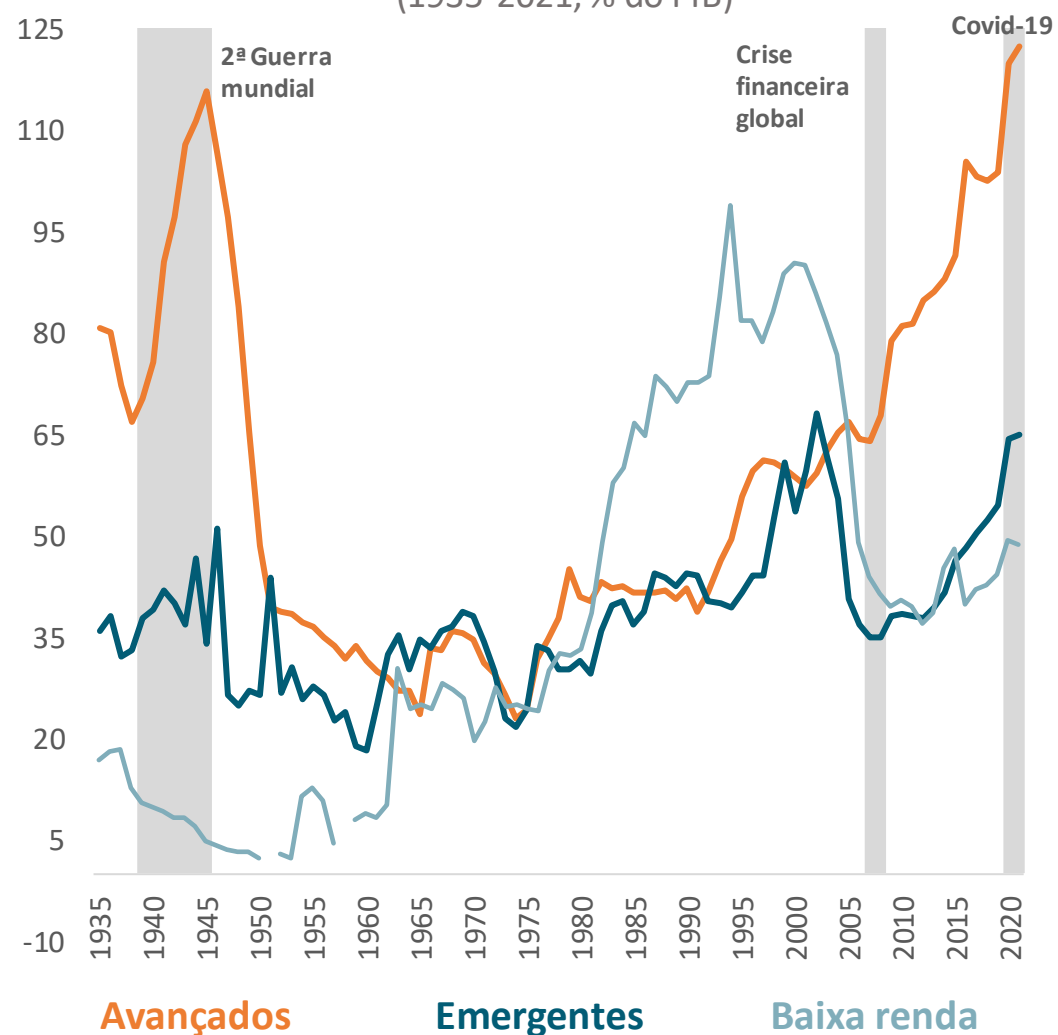
# Resposta fiscal

## Dívida bruta – países emergentes (% do PIB)



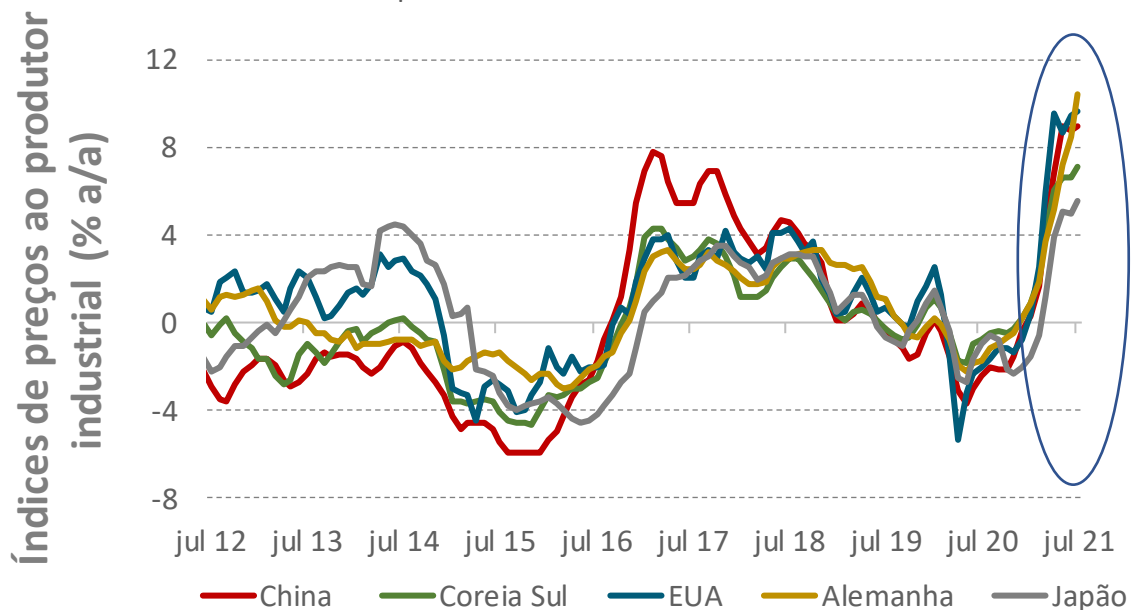
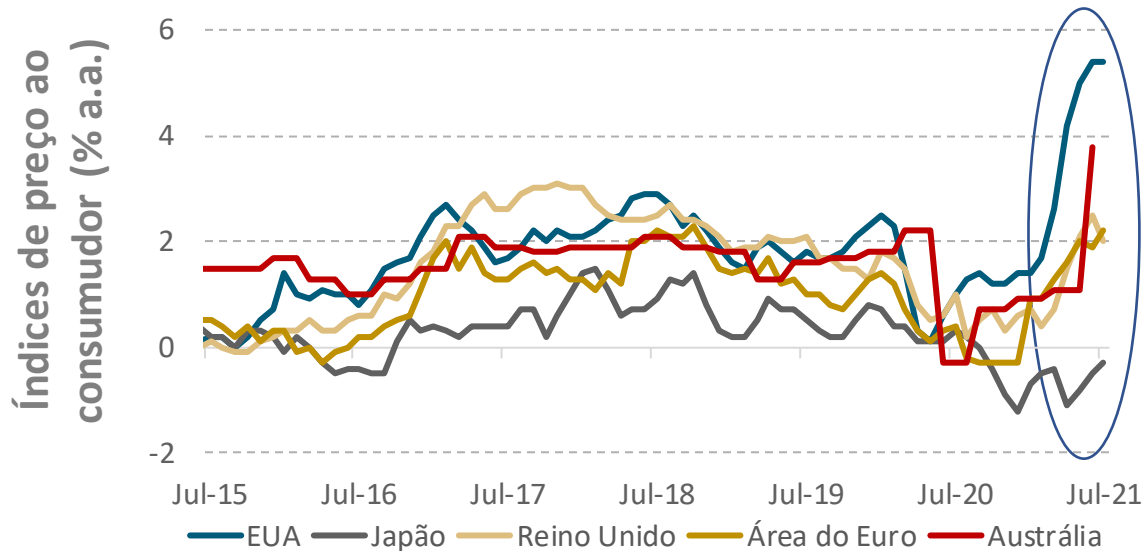
- Angola
- - - Egito
- África do Sul
- - - Marrocos
- Algéria
- ▲ Nigéria
- Índia
- - - Paquistão
- China
- Malásia
- ▲ Turquia
- - - Casaquistão
- - - Azerbaijão
- Rússia
- Tailândia
- Filipinas
- Croácia
- Hungria
- Ucrânia
- Romênia
- Bielorrússia
- Brasil
- - - Uruguai
- - - Bolívia
- - - Colômbia
- Equador
- Peru
- Chile
- México
- Rep. Dominicana
- Omã
- Irã
- Emirados Ár. Un.

## Padrão histórico da dívida pública bruta (1935-2021, % do PIB)

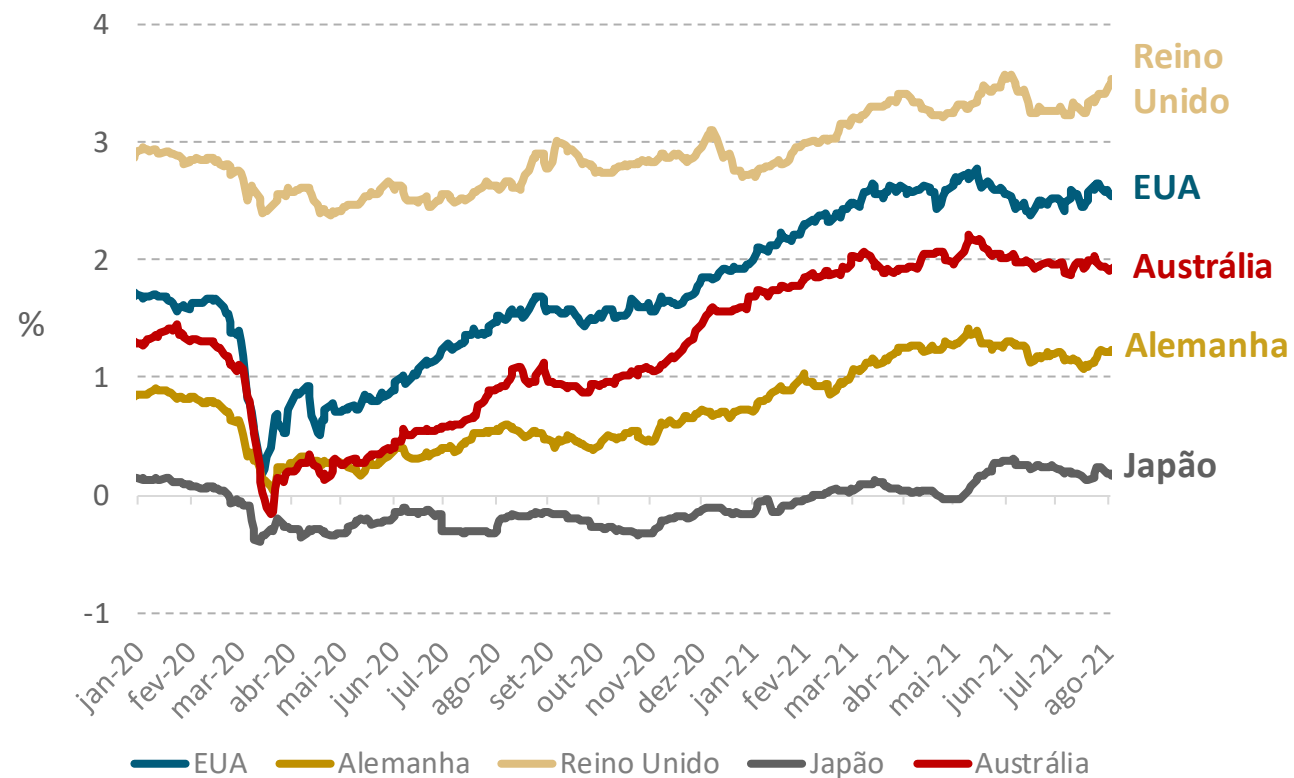


Fontes: [1] IMF WEO Abr/21. Para o Brasil, a fonte é o BCB. O dado de 2021 do Brasil refere-se a junho. [2] IMF Historical Public Debt Database.

# Economias avançadas: Inflação



Inflação implícita (*break-even* 5 anos)

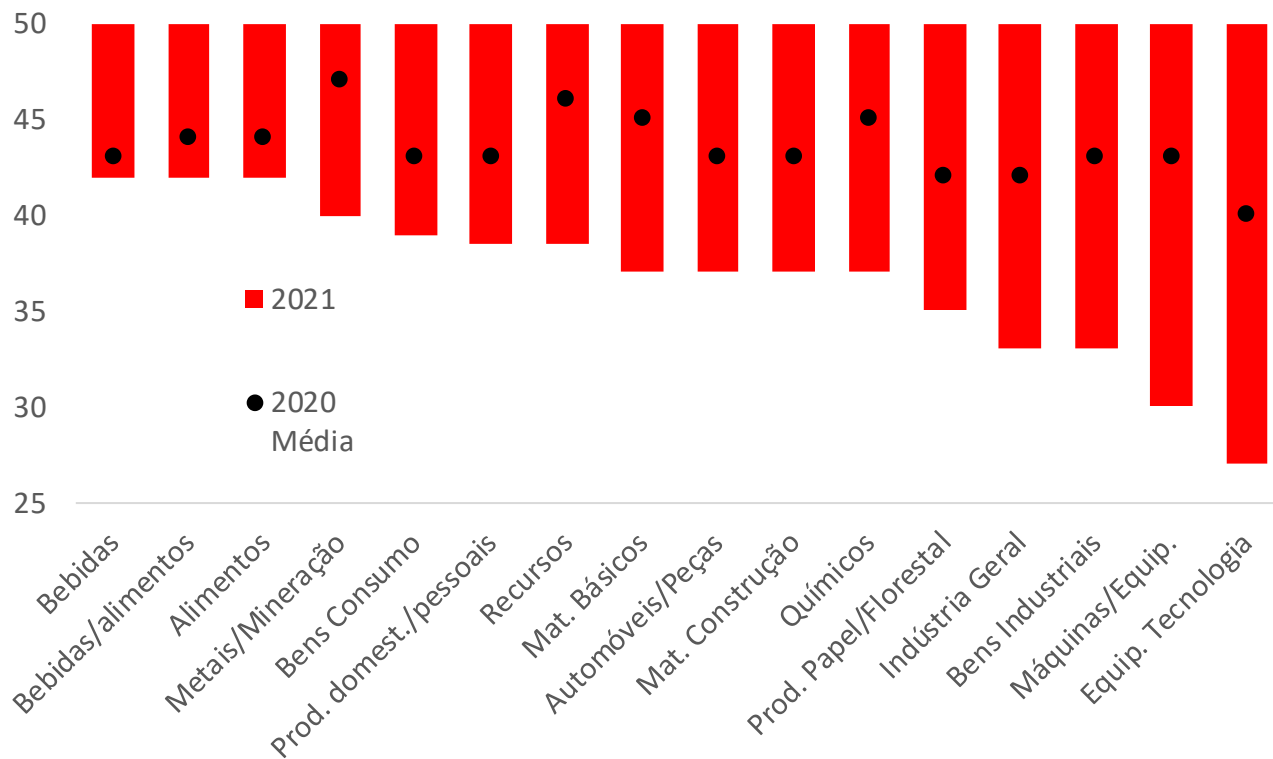


# Gargalos setoriais

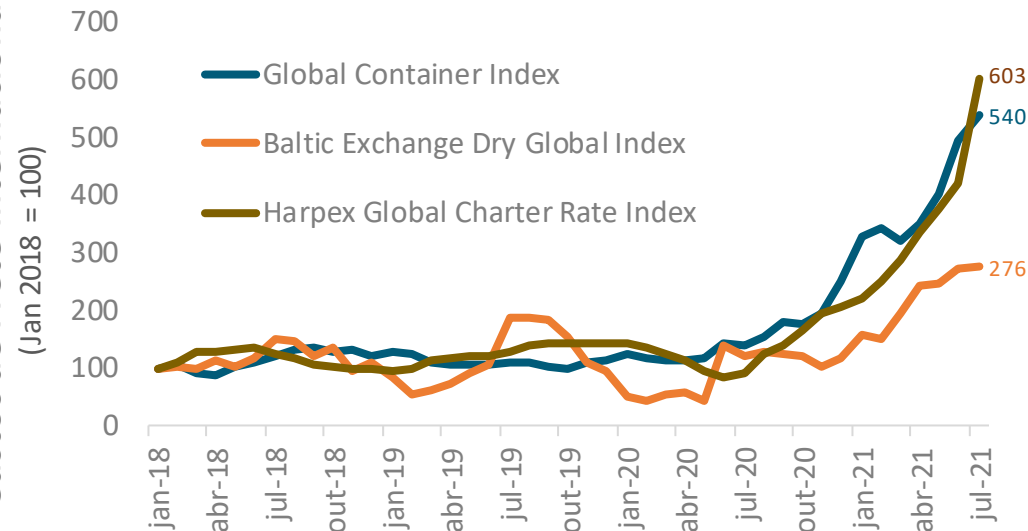
Indicadores sugerem alguns gargalos na economia global.

## PMI Global Tempo de Entrega

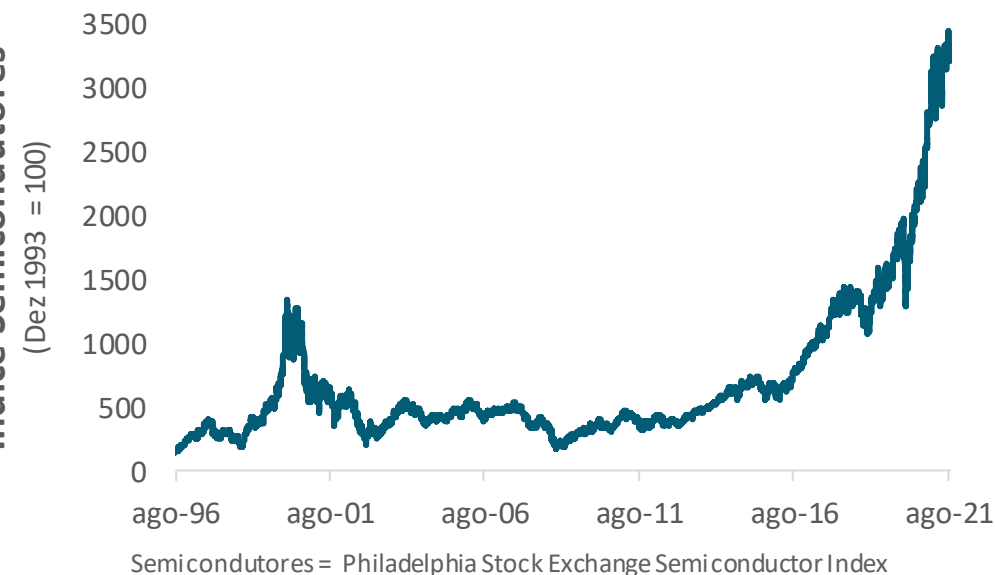
(Quanto menor, mais tempo)



## Custos de Frete Internacional

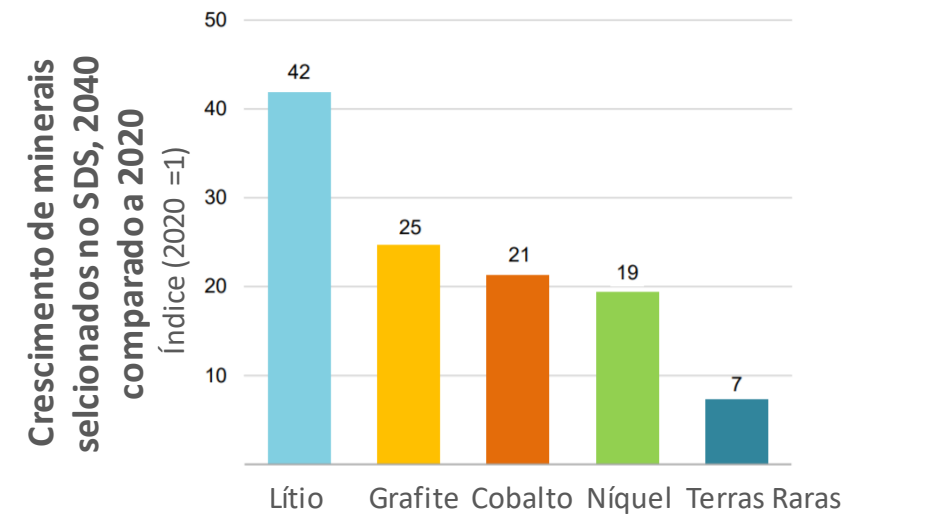
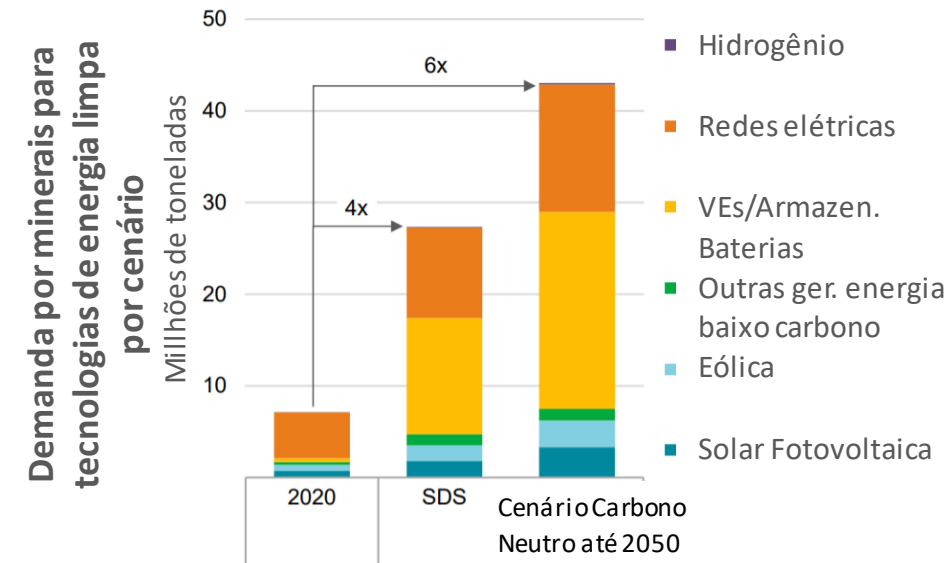
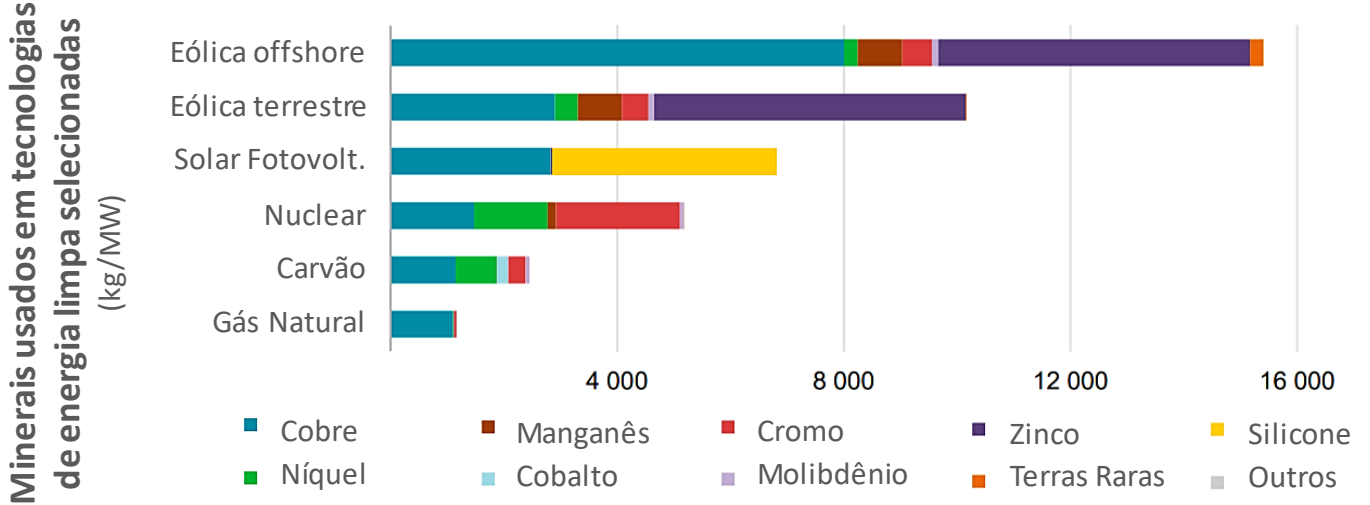
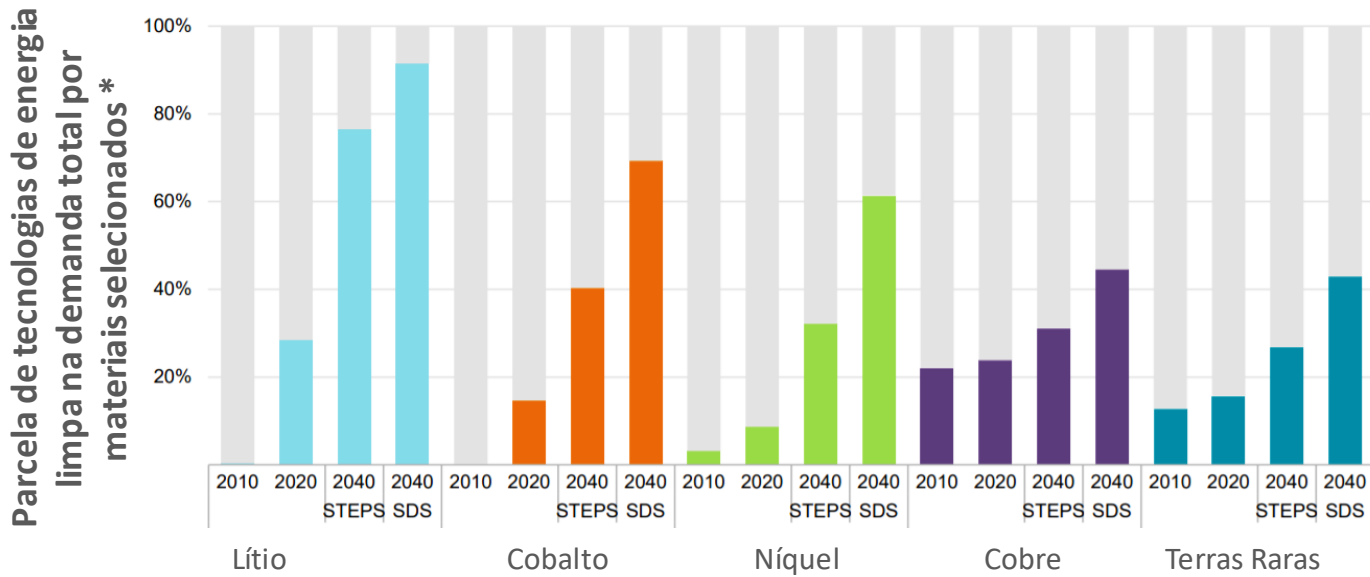


## Índice Semicondutores



# Inflação verde

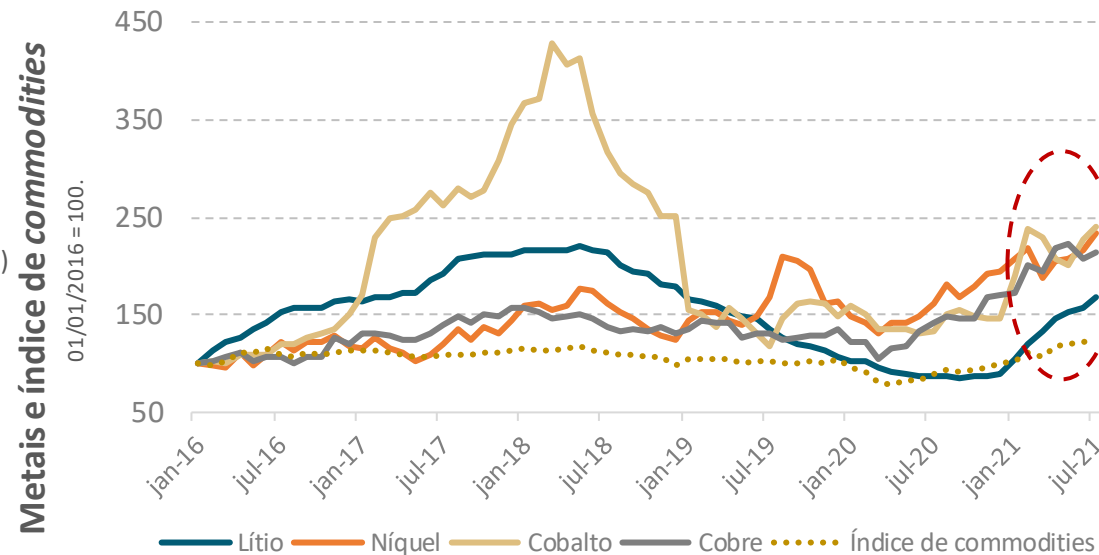
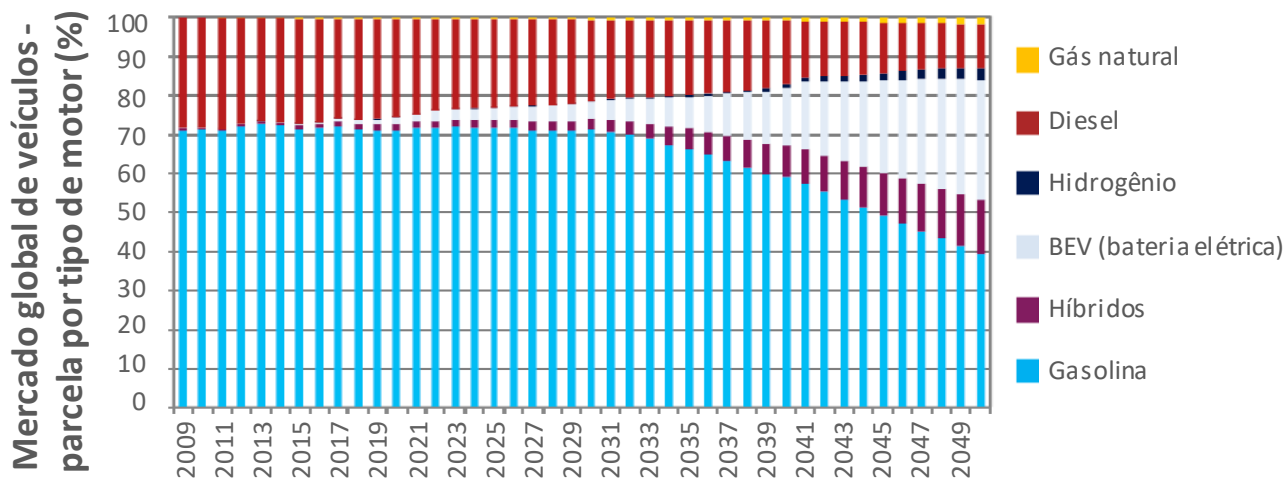
A transição para uma economia verde está estimulando uma grande demanda por matérias-primas essenciais.



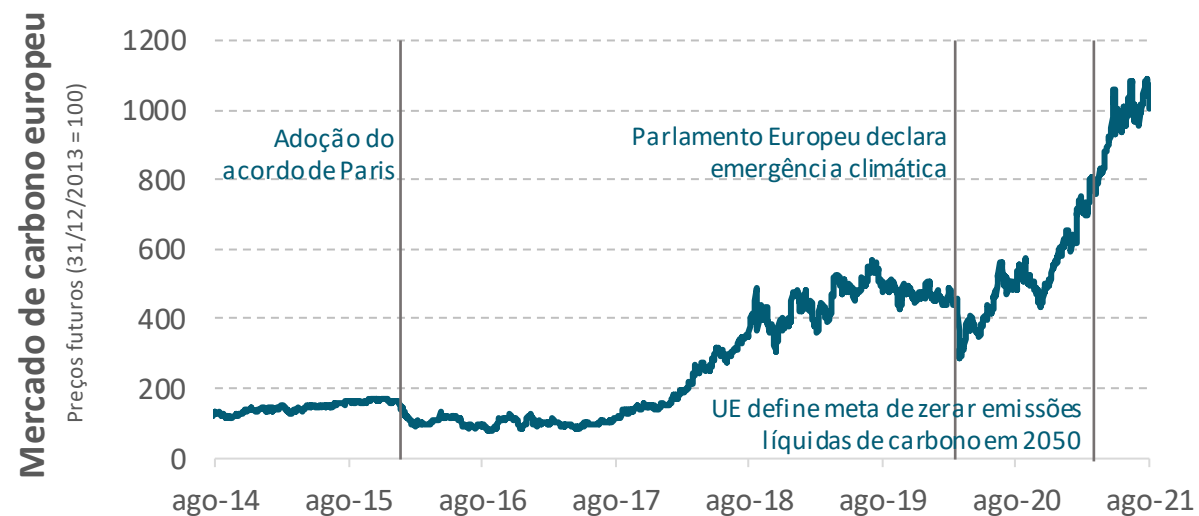
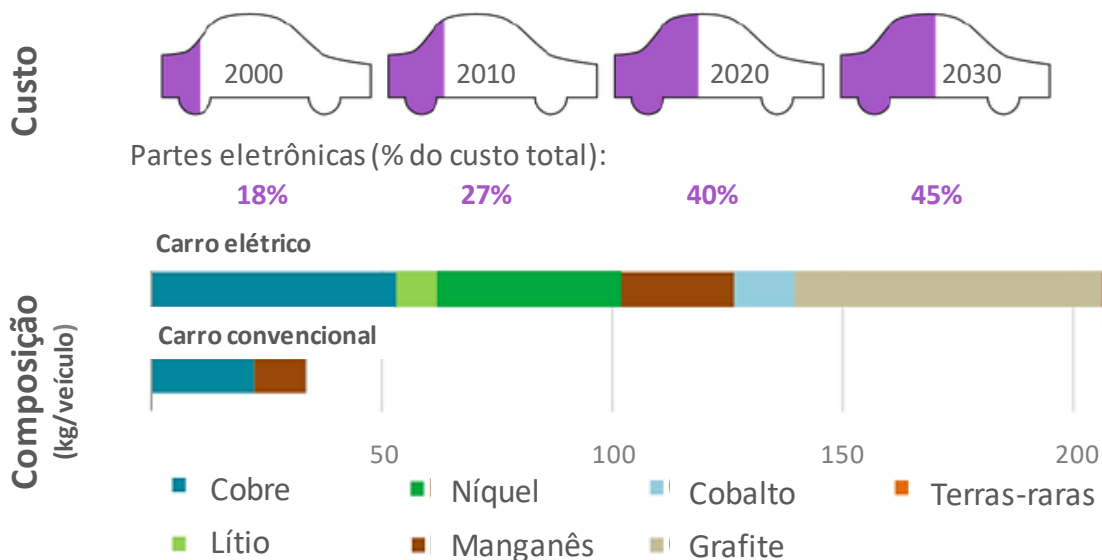
\*A demanda de outros setores foi avaliada utilizando-se o consumo histórico, os direcionadores de atividade relevantes e a intensidade do material derivado. STEPS = Stated Policies Scenario, uma indicação da trajetória futura do sistema energético com base em uma análise setorial das políticas e anúncios políticos atuais; SDS = Sustainable Development Scenario, indicando o que seria necessário em uma trajetória consistente com o cumprimento das metas do Acordo de Paris.

# Inflação verde (continuação)

Demanda por materiais utilizados por tecnologias limpas tem aumentado. A luta contra as mudanças climáticas tem afetado a inflação.

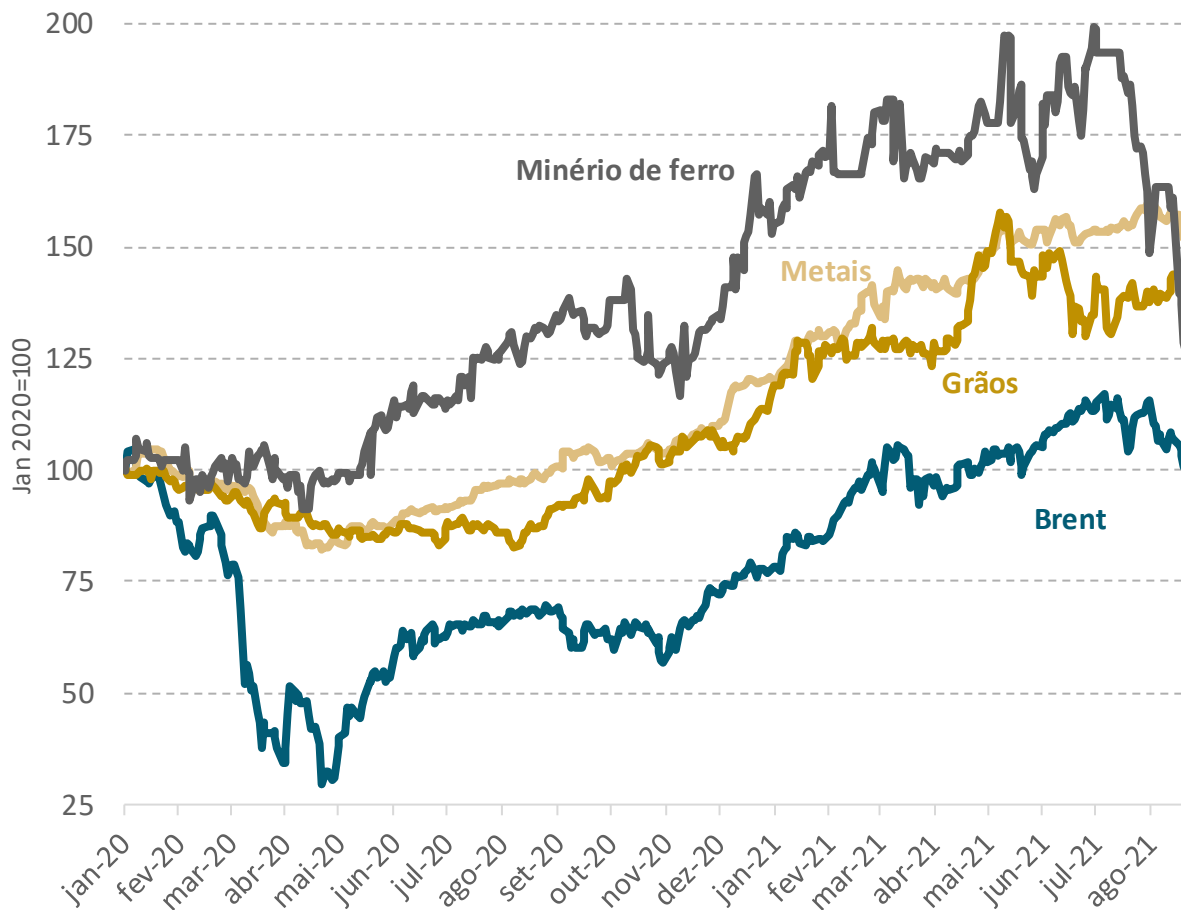


Carros modernos dependem mais de partes eletrônicas, incluindo semicondutores



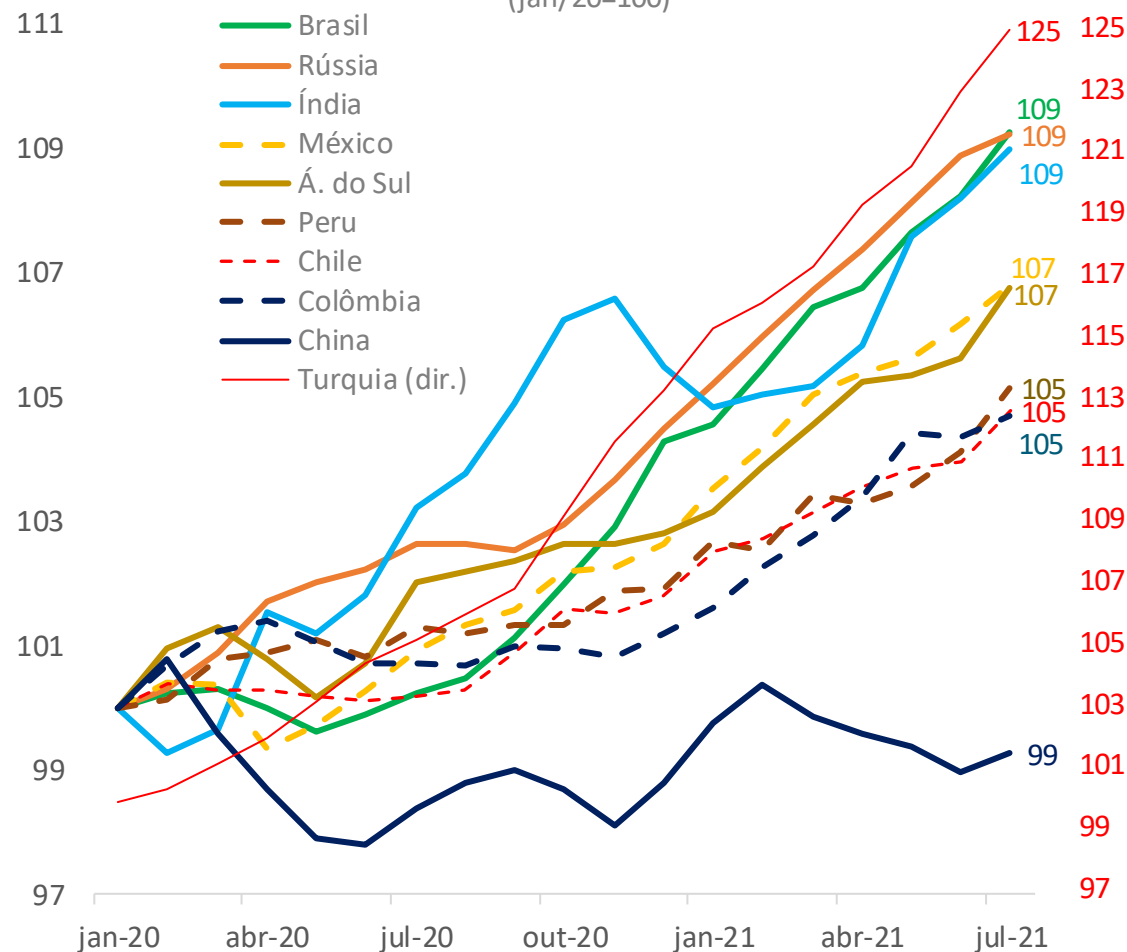
# Commodities e inflação em mercados emergentes

### Brent, metais, minério de ferro e grãos



### IPC

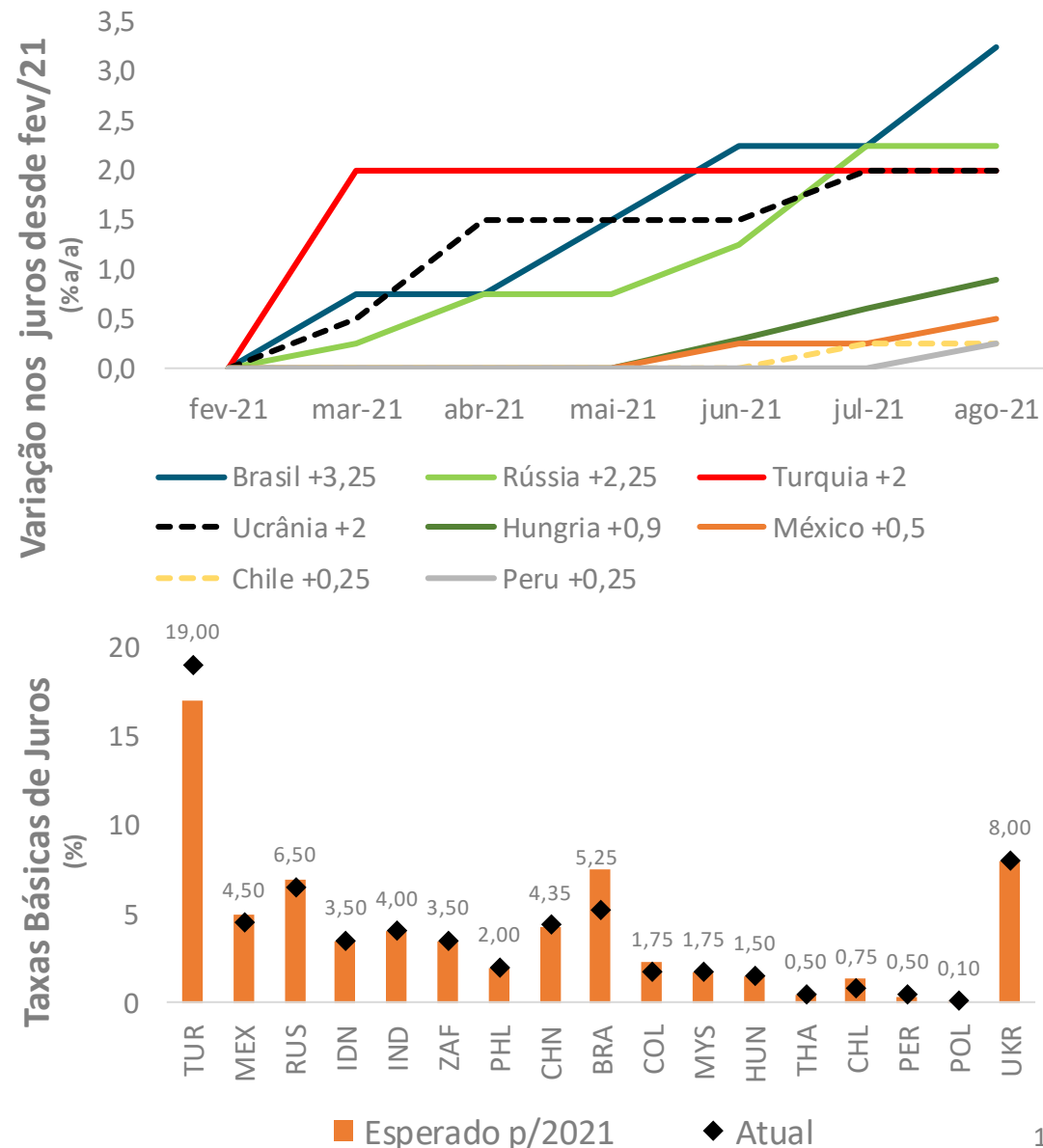
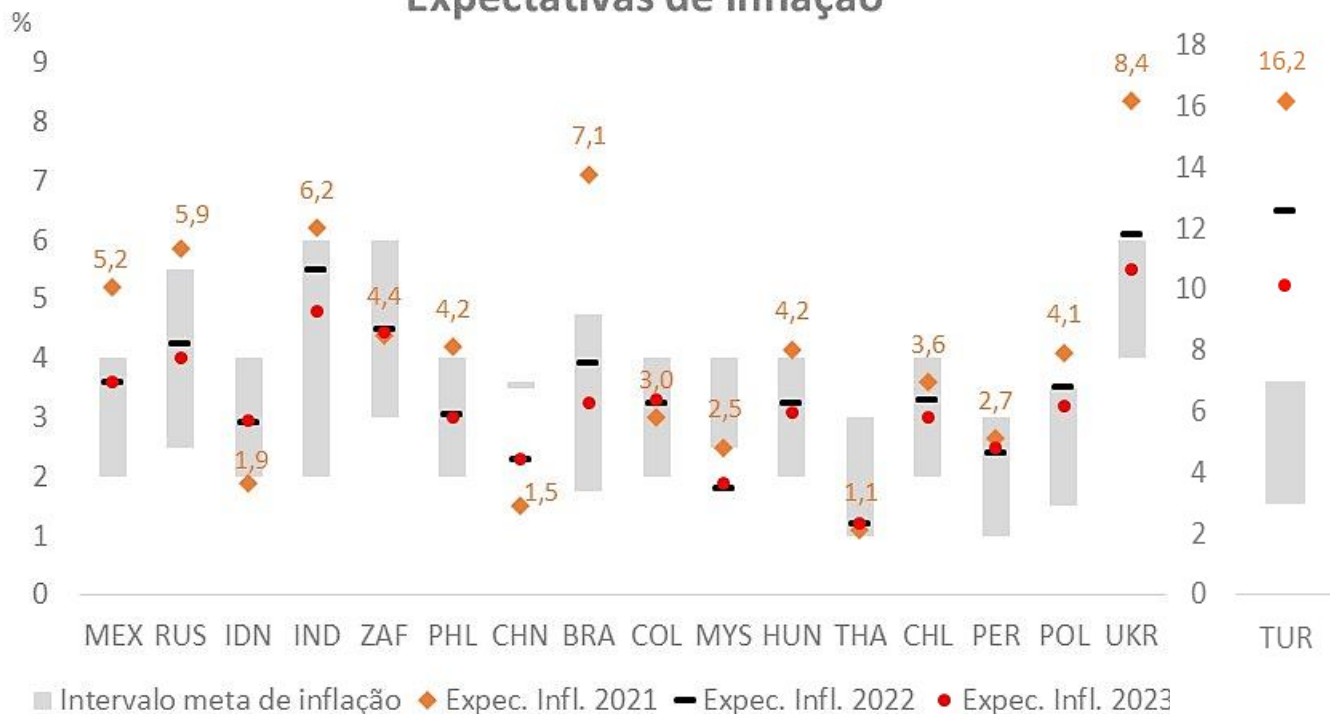
(jan/20=100)



# Expectativas de inflação e política monetária em EMEs

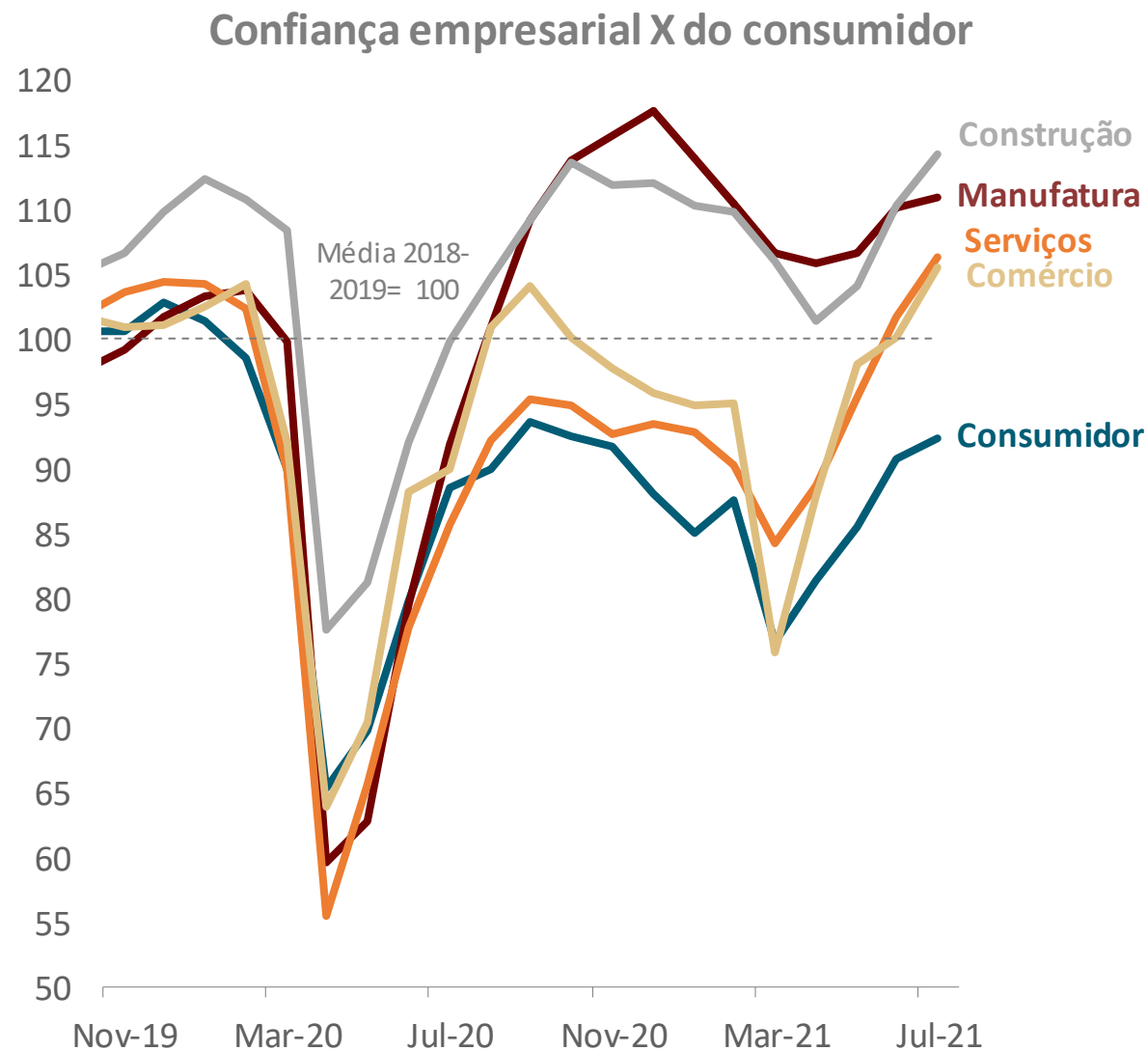
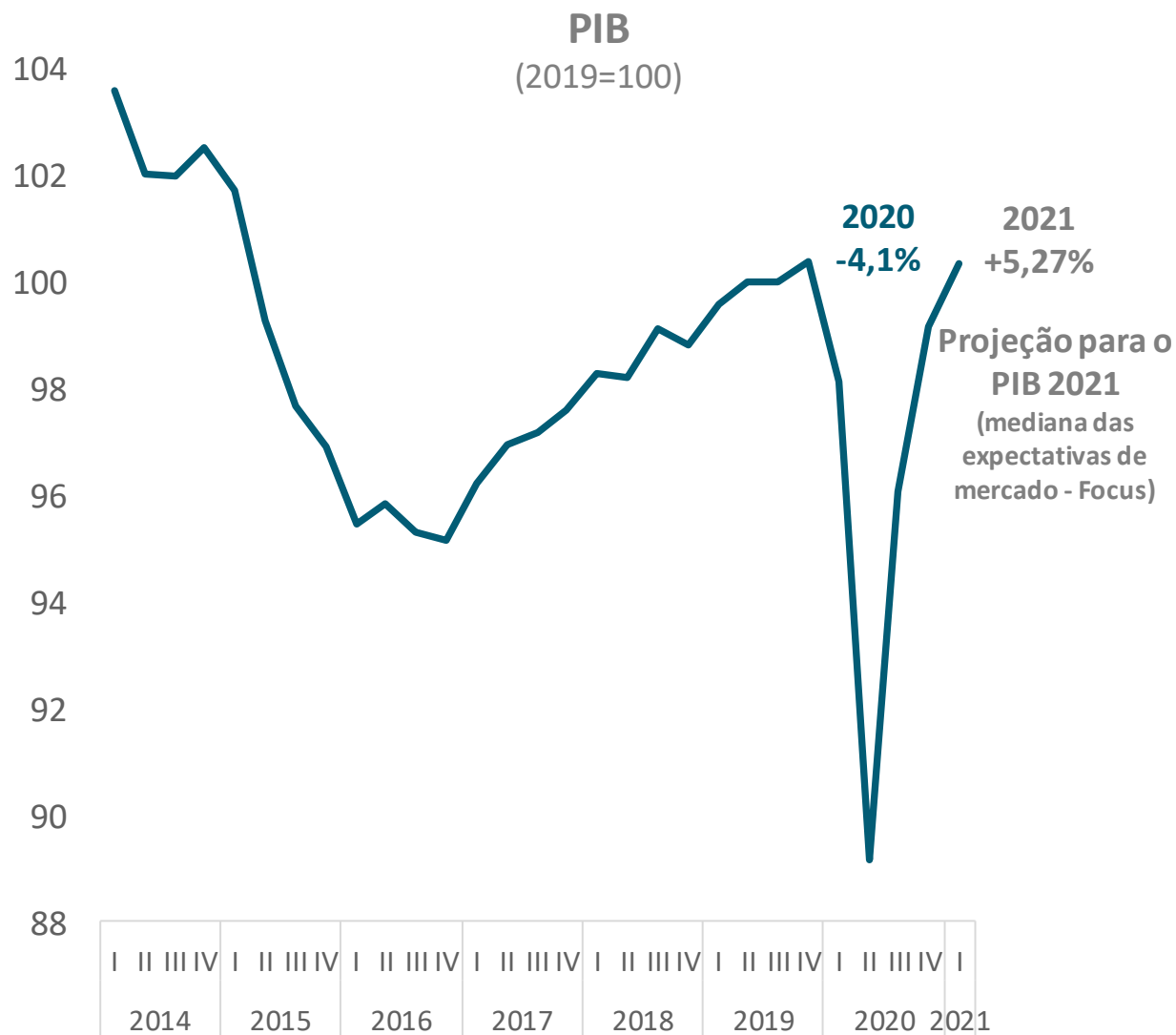
Diversos emergentes enfrentando pressões inflacionárias estão aumentando suas taxas de juros. Maioria dos emergentes permanece com expectativas de inflação ancoradas.

### Expectativas de inflação



# Brasil: PIB e indicadores de confiança

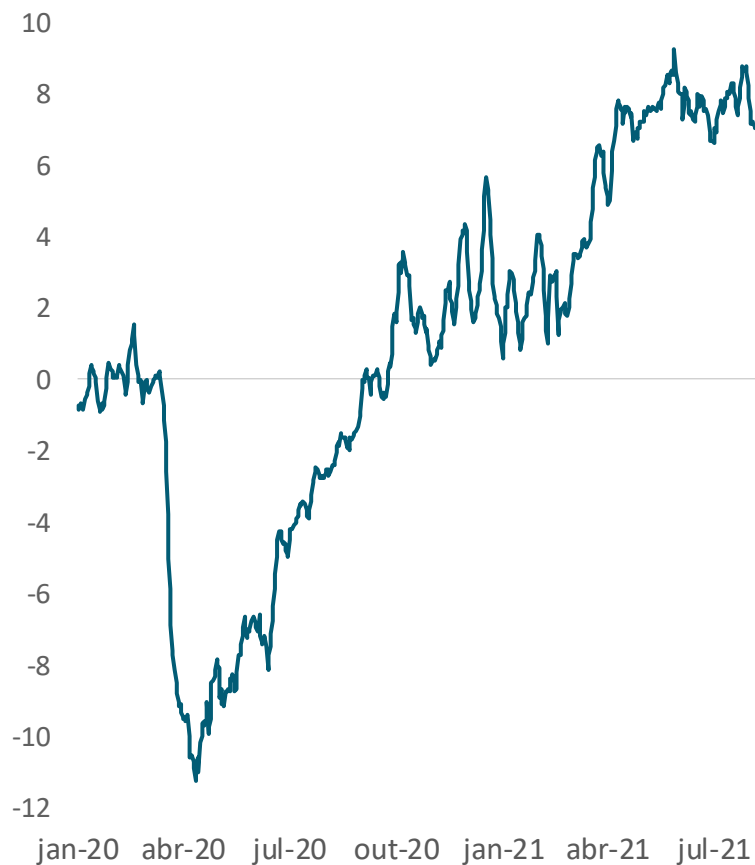
Recuperação do PIB e aumento da confiança.



# Indicadores de alta frequência

## Demanda de eletricidade

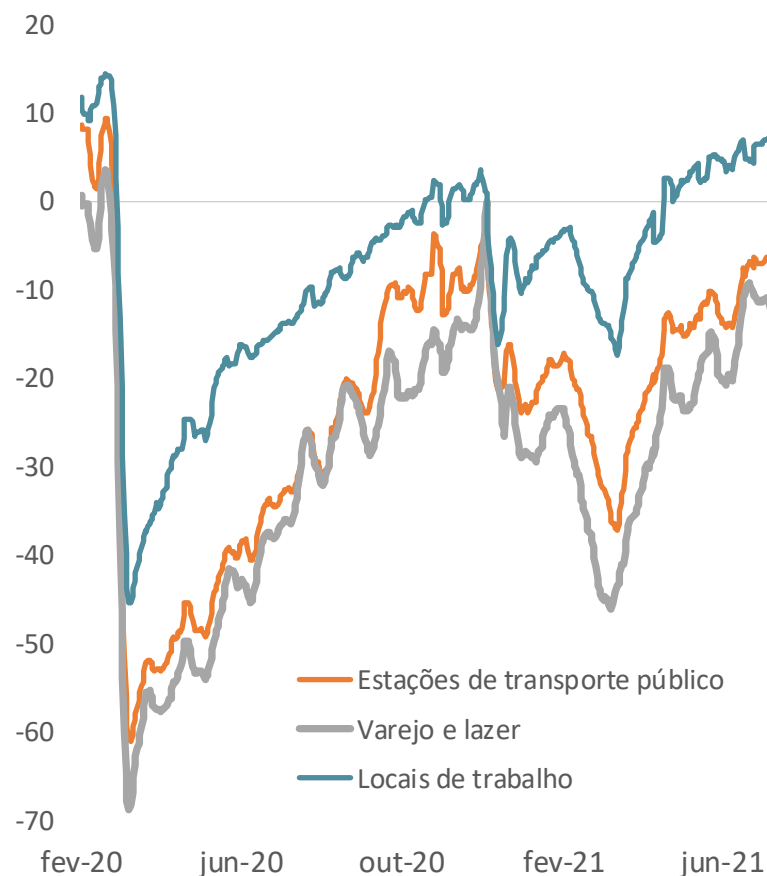
mm7d; variação % comparada ao período referência<sup>1/</sup>



1/ Período de referência: 5/Jan/2020 a 22/Fev/2020.

## Indicadores Google de mobilidade

mm7d; variação % comparada ao período referência<sup>2/</sup>



2/ Período de referência: Google Mobility: 3/Jan/2020 a 6/Fev/2020

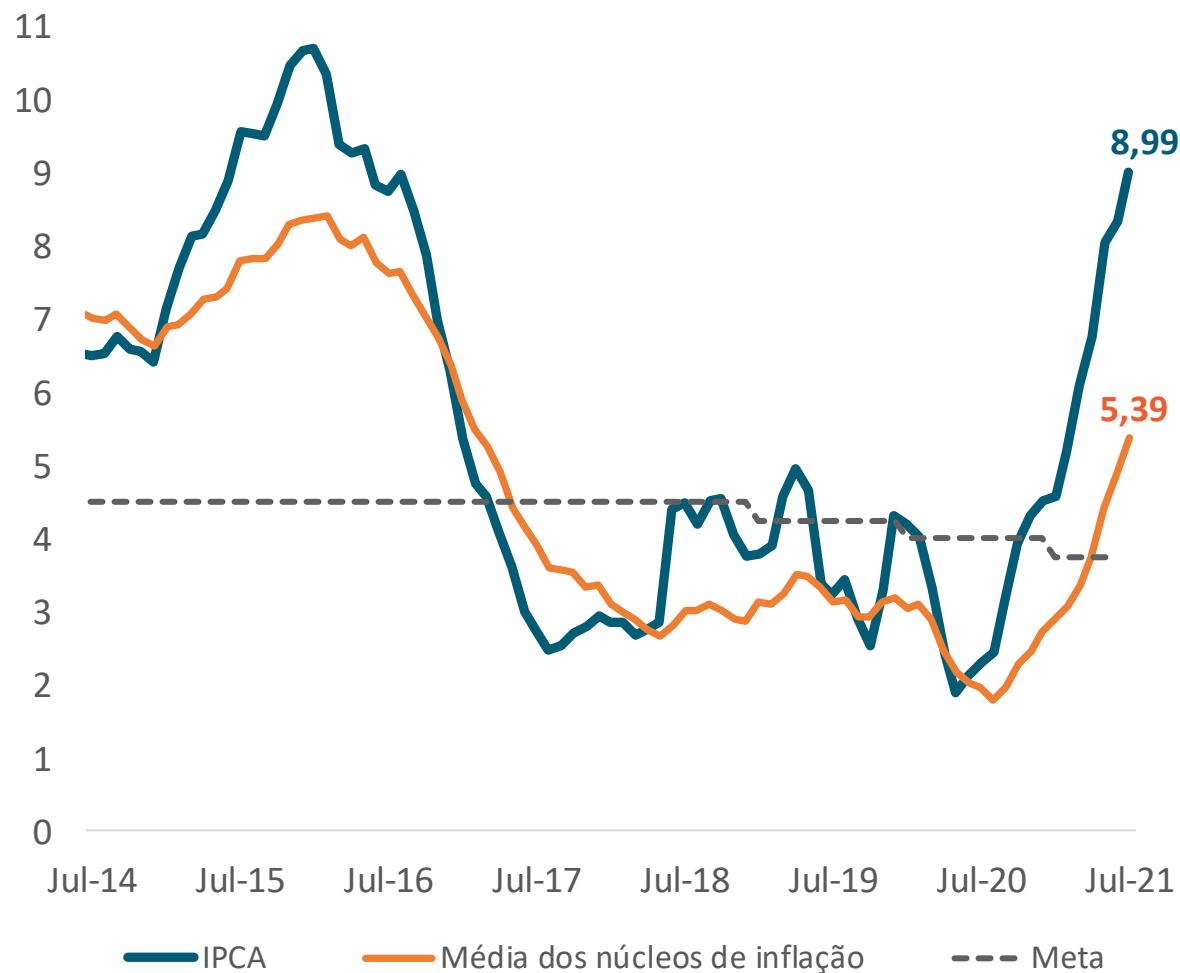
## Vendas por cartão de débito

Varejo e serviços selecionados; mm7d; valores nominais (R\$ bilhões)

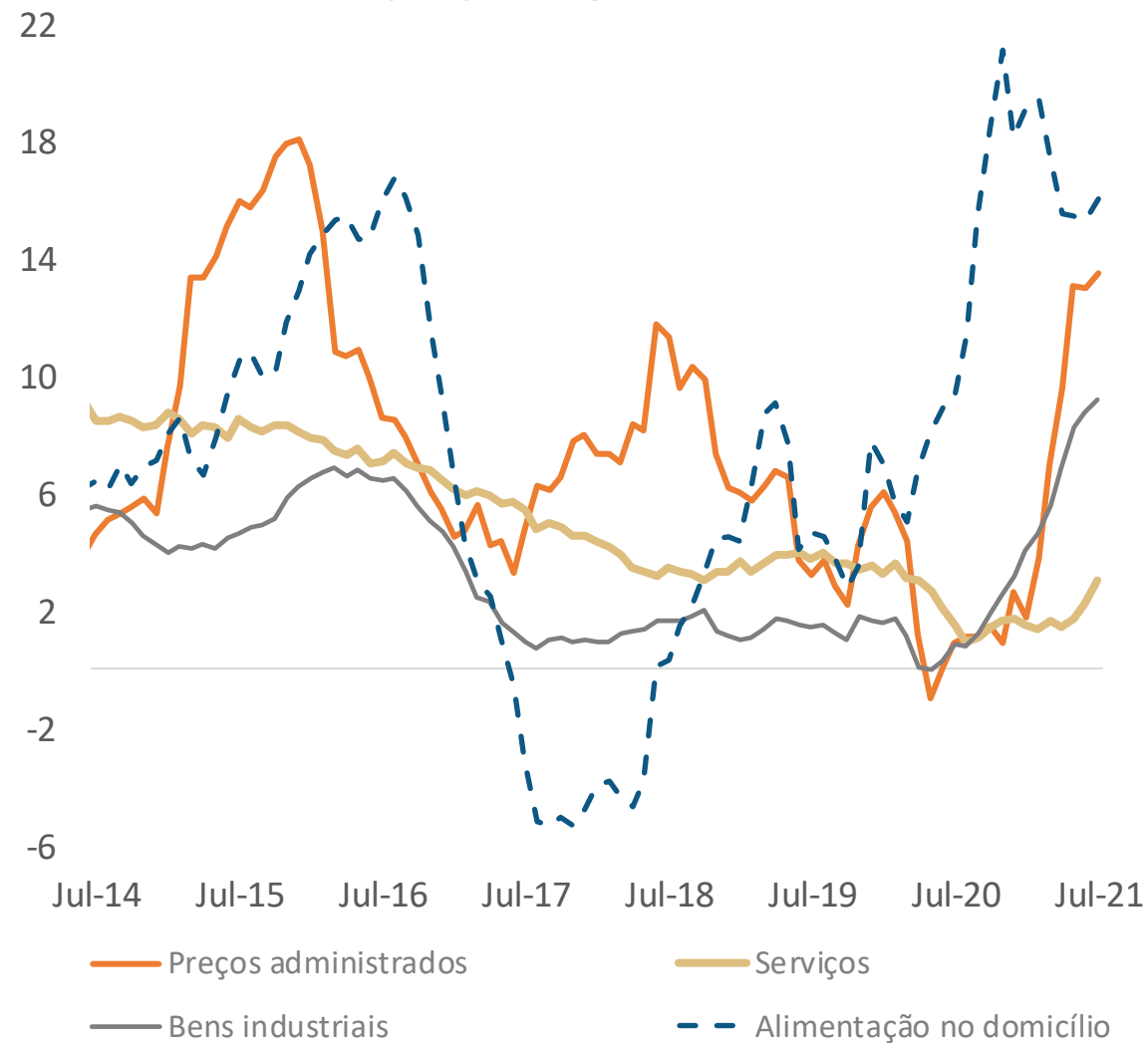


# Inflação (IPCA)

## IPCA e meta de inflação - (% A/A)

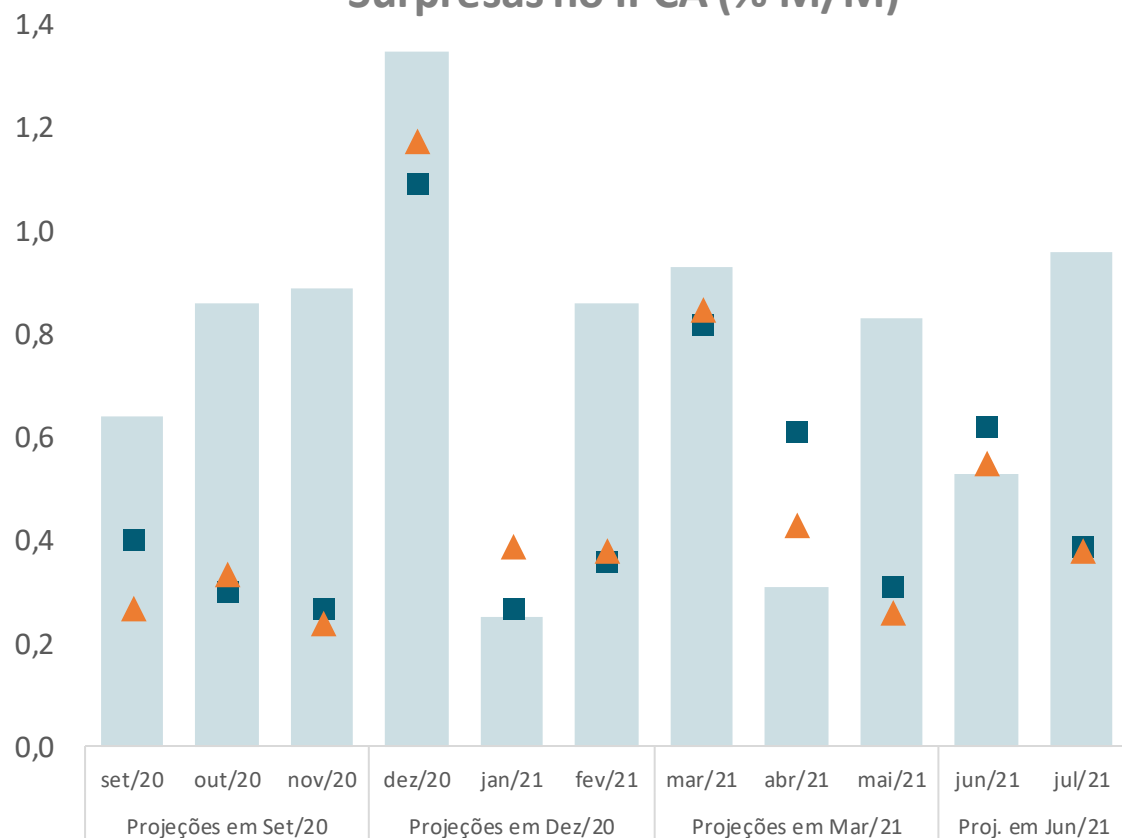


## Inflação por segmentos (% A/A)



# IPCA: Surpresas e decomposição

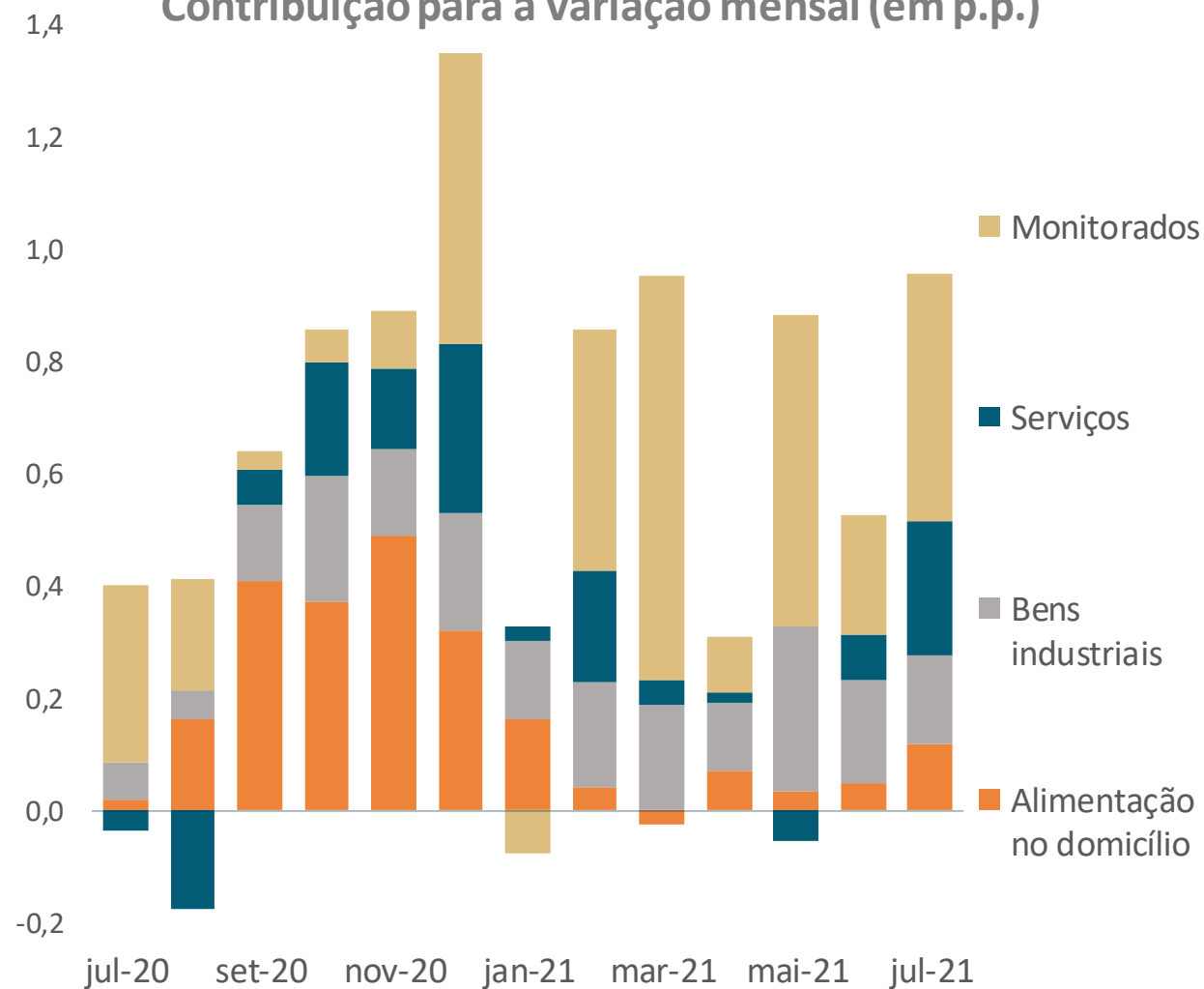
## Surpresas no IPCA (% M/M)



■ IPCA observado ■ Previsão BCB ▲ Expectativas de mercado (Focus)

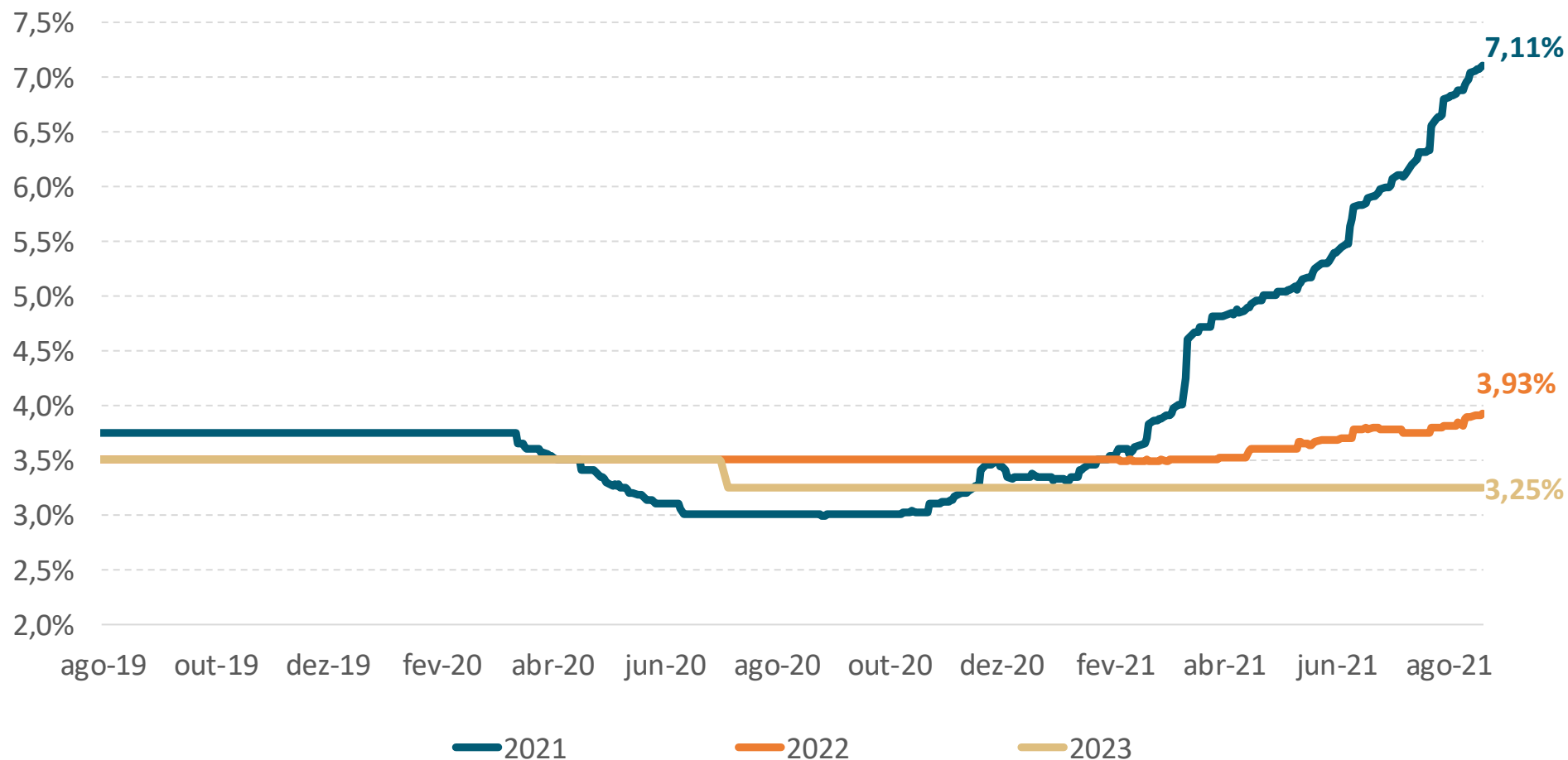
A data das projeções (em setembro, dezembro, março e junho correspondem à data de corte para o Relatório de Inflação do BCB.

## Contribuição para a variação mensal (em p.p.)



# Expectativas de inflação para o IPCA

## Expectativas de Mercado – Focus (% a/a)



# Política monetária

## 240ª Reunião do Copom – Agosto de 2021

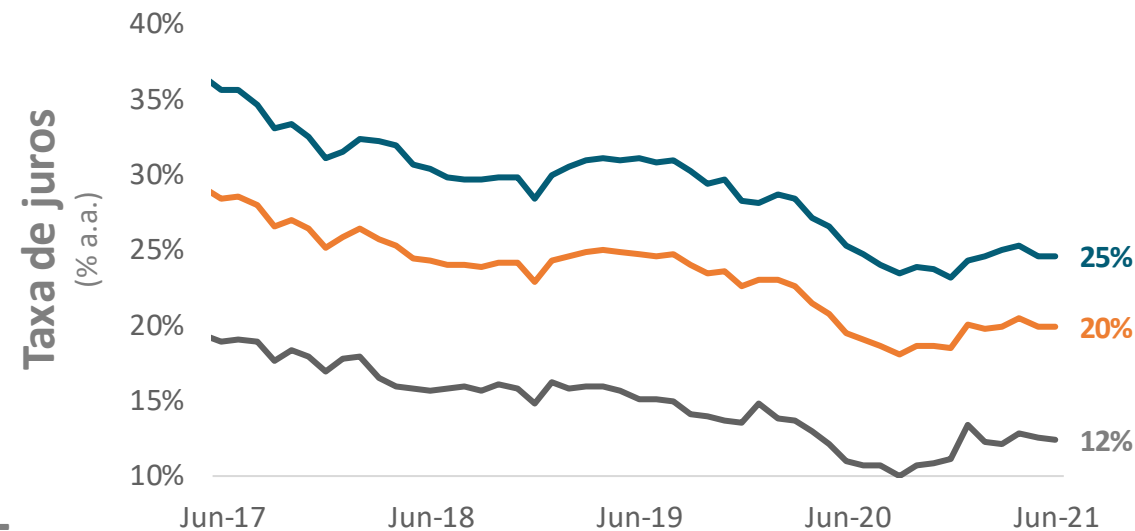
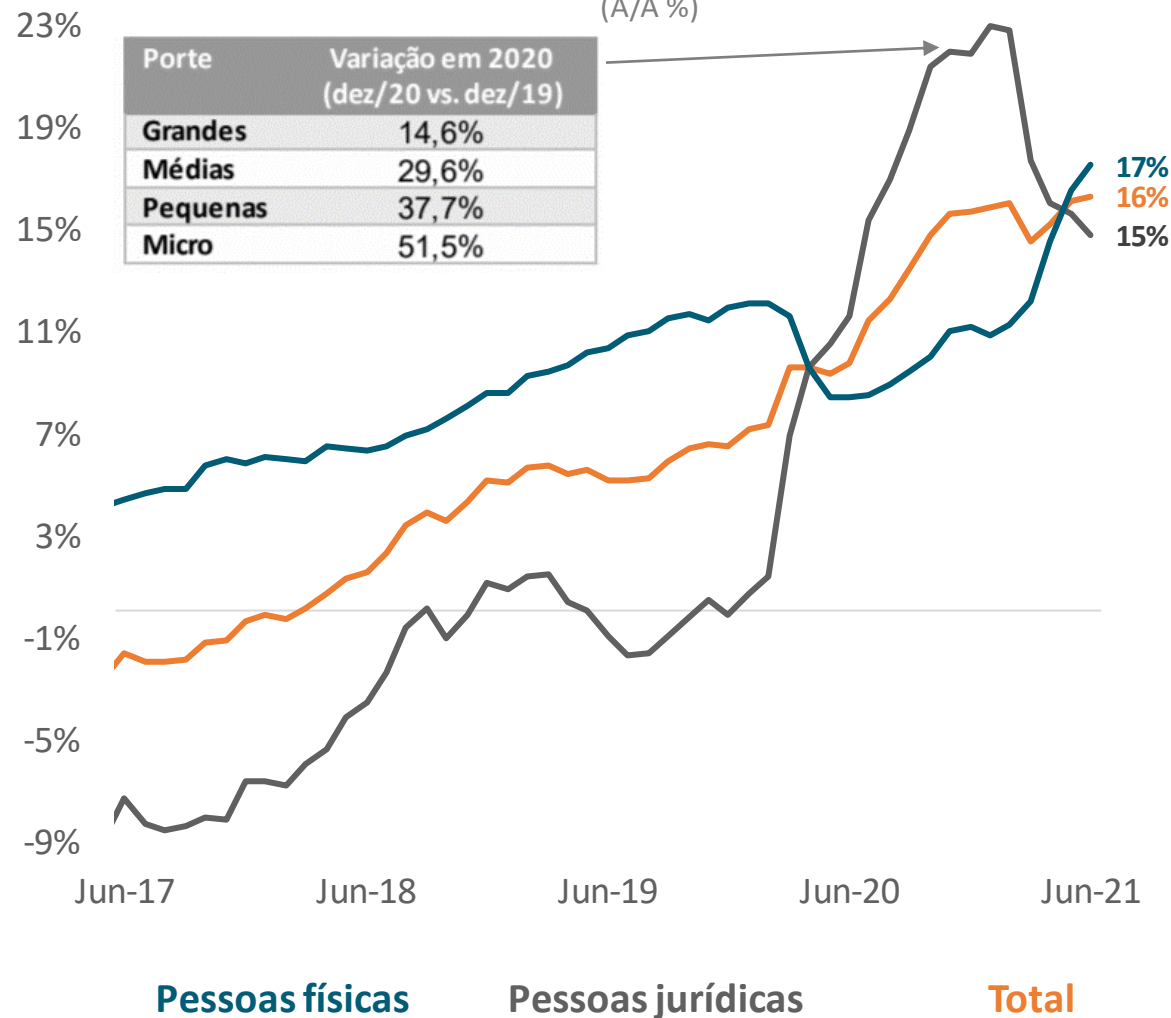
- Em sua 240ª reunião, o Copom decidiu, por unanimidade, elevar a taxa básica de juros em 1,00 ponto percentual, para 5,25% a.a.
- O Comitê entende que essa decisão reflete seu cenário básico e um balanço de riscos de variância maior do que a usual para a inflação prospectiva e é compatível com a convergência da inflação para as metas no horizonte relevante, que inclui o ano-calendário de 2022 e, em grau menor, o de 2023.
- Esse ajuste também reflete a percepção do Comitê de que a piora recente em componentes inerciais dos índices de preços, em meio à reabertura do setor de serviços, poderia provocar uma deterioração adicional das expectativas de inflação. O Copom considera que, neste momento, a estratégia de ser mais tempestivo no ajuste da política monetária é a mais apropriada para garantir a ancoragem das expectativas de inflação.
- Neste momento, o cenário básico e o balanço de riscos do Copom indicam ser apropriado um ciclo de elevação da taxa de juros para patamar acima do neutro.
- Para a próxima reunião, o Comitê antevê outro ajuste da mesma magnitude. O Copom enfatiza que os passos futuros da política monetária poderão ser ajustados para assegurar o cumprimento da meta de inflação e dependerão da evolução da atividade econômica, do balanço de riscos e das projeções e expectativas de inflação para o horizonte relevante da política monetária.

# Crédito no Sistema Financeiro Nacional (SFN)

O crédito continua a crescer. Taxas de juros e inadimplência em patamares historicamente baixos.

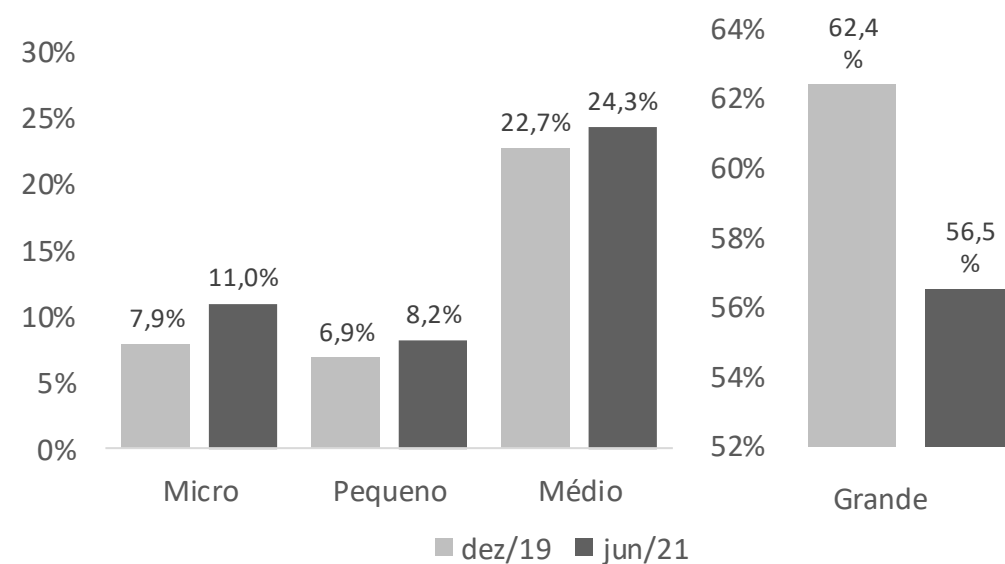
### Saldo de crédito

(A/A %)



### Participação no crédito total

(% segundo porte das empresas)  
(% no saldo total PJ)



# Dívida Bruta do Governo Geral (DBGG)

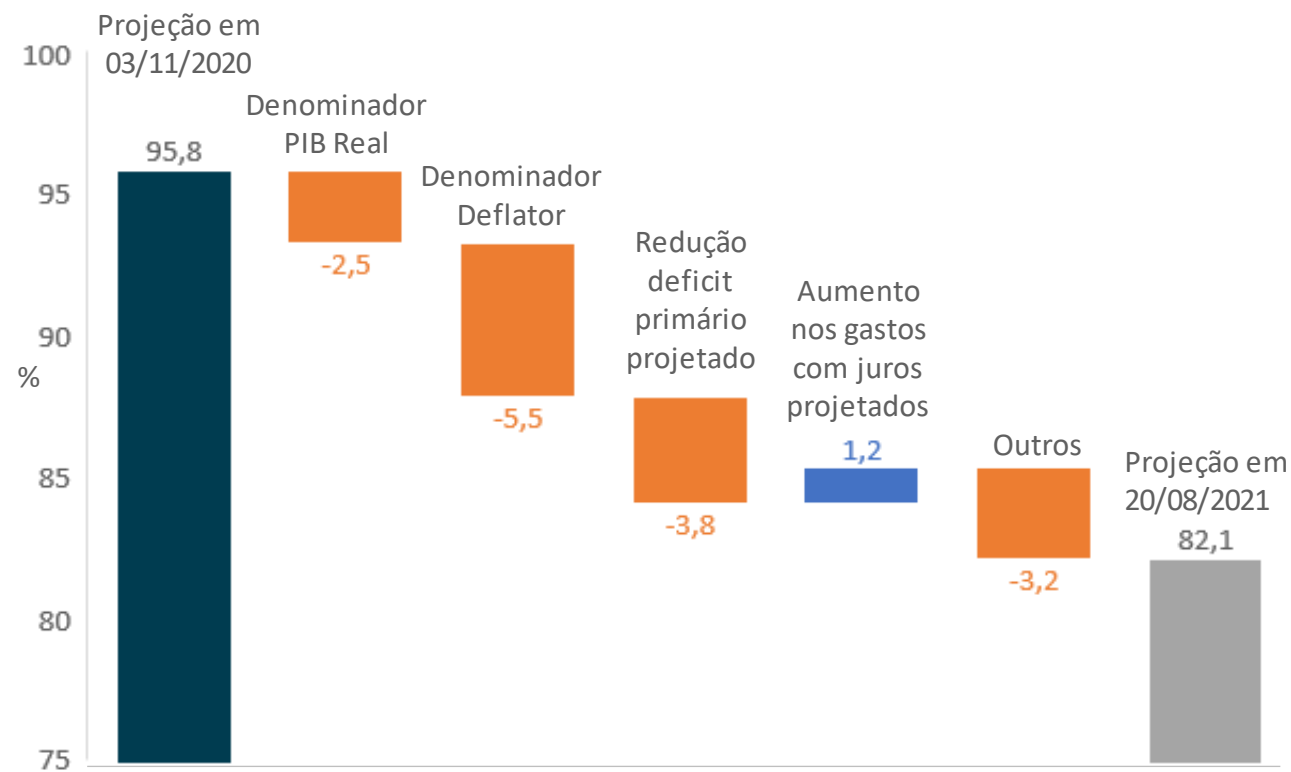
## Expectativa da DBGG/PIB para 2021

(mediana Focus)



## Projeção do Focus para DBGG/PIB em 2021\*

(decomposição)



\* Decomposição aproximada da evolução da projeção mediana do Focus para a dívida bruta do governo geral como porcentagem do PIB. Exercício considera mediana de mercado para cada variável isoladamente. Contribuição do deflator do PIB construída a partir da mediana da projeção para IPCA do Focus. Gastos com juros obtidos implicitamente das projeções de resultados primário e nominal. O componente Outros, obtido por resíduo, reflete erros de aproximação, compatibilizações metodológicas, entre outros.

#Inclusão

#Competitividade

#Transparência

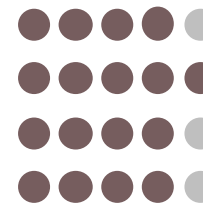
#Educação

#Sustentabilidade



## #Inclusão

Cooperativismo  
Microcrédito  
Conversibilidade  
Iniciativa de mercado de capitais



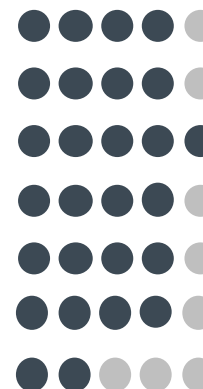
## #Competitividade

Inovação  
Eficiência de mercado  
Reservas internacionais



## #Transparência

Crédito rural  
Crédito imobiliário  
Relacionamento com o Congresso Nacional  
Transparência na comunicação da política monetária  
Plano de comunicação das ações do BC  
Relacionamento com investidores internacionais  
Cidadania Digital



## #Educação

Educação financeira



## #Sustentabilidade

Responsabilidade socioambiental do BCB  
Regulação  
Supervisão  
Parcerias





# *Agenda Tecnológica*

# O Pix ganha espaço e se populariza

**Chaves PIX registradas**  
(em milhões)

Total: **294,15 mi**  
em Julho/2021



**282,2**

Milhões de chaves



**11,9**

milhões de chaves

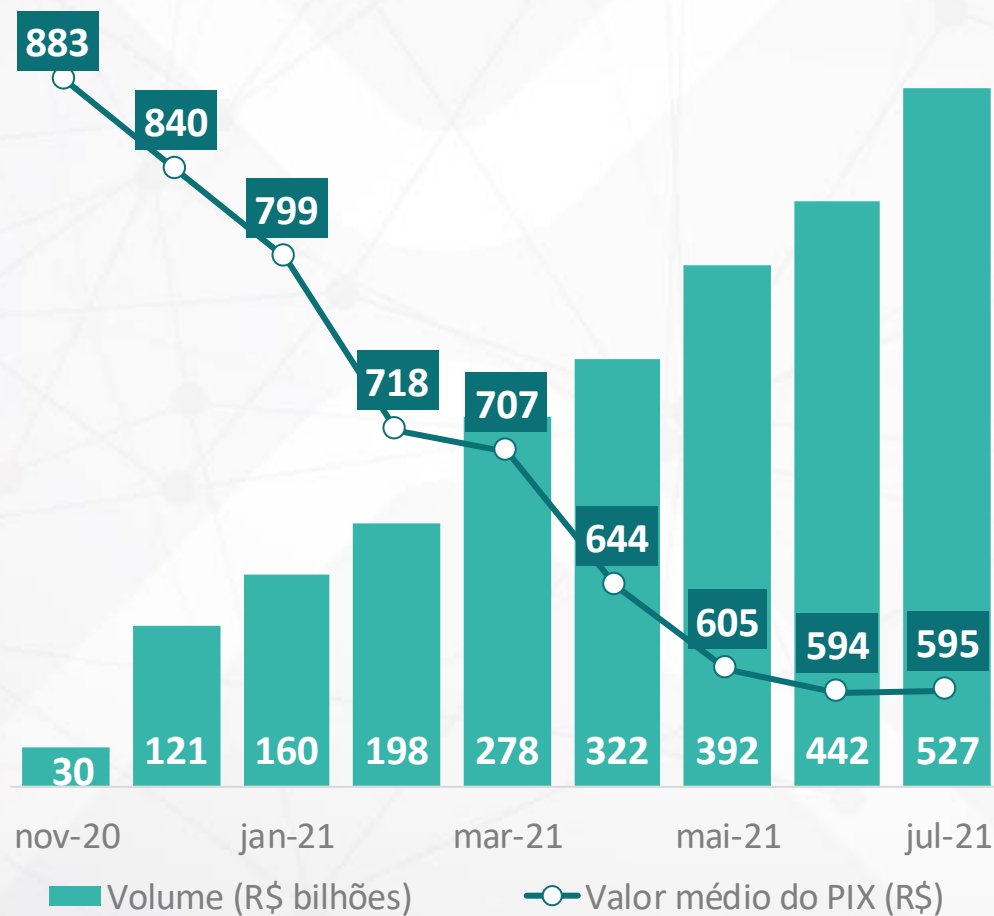
**96,3 mi**

Pessoas físicas

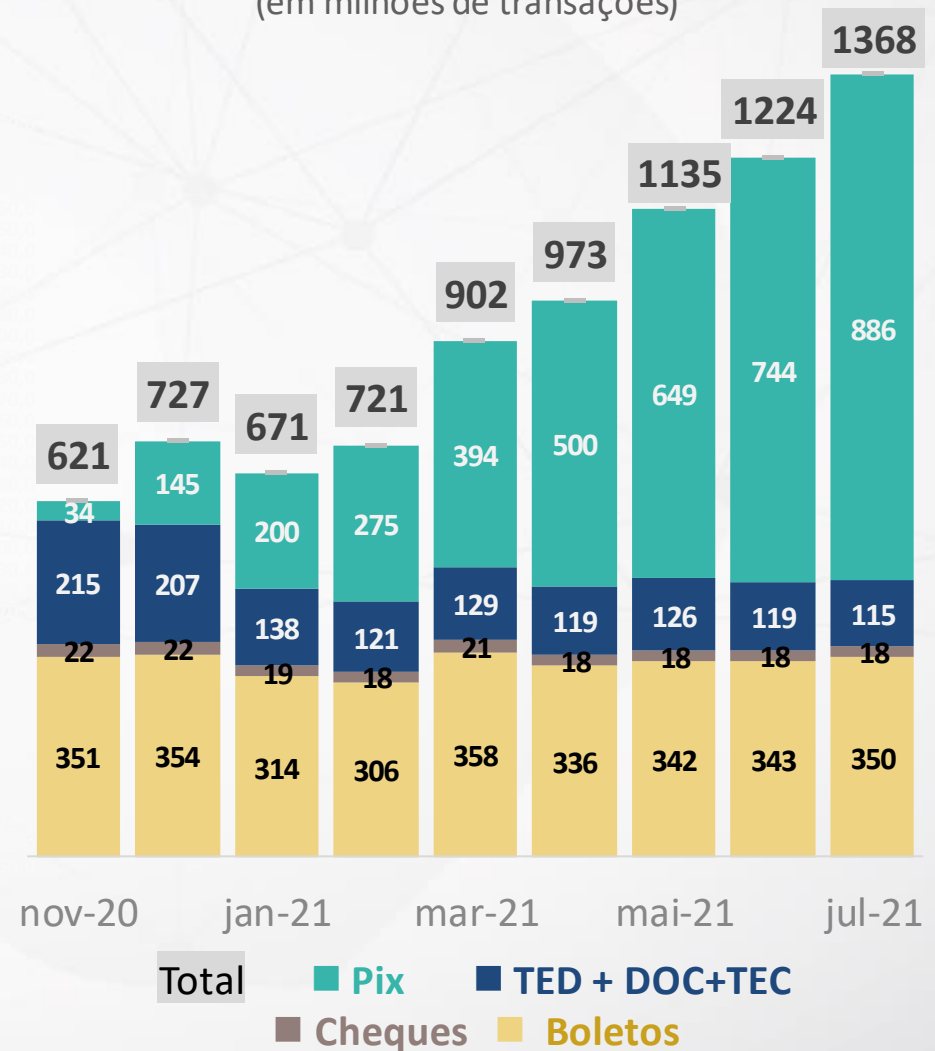
**6,4 mi**

Entidades

**Volume de transações e valor médio**  
(em R\$ bilhões e R\$)



**Pix versus outros instrumentos**  
(em milhões de transações)



# Open Finance



- Implementação gradual

## Objetivos:

- Promover **competição, eficiência e segurança da informação**
- **Condições de equilíbrio adequado** entre instituições financeiras já existentes e novos participantes

Soluções que podem ser desenvolvidas a partir do Open Finance:



**Dispositivos para comparação de serviços e taxas**



**Aplicativos para aconselhamento e planejamento financeiro**



**Iniciação de pagamentos por mídias sociais**

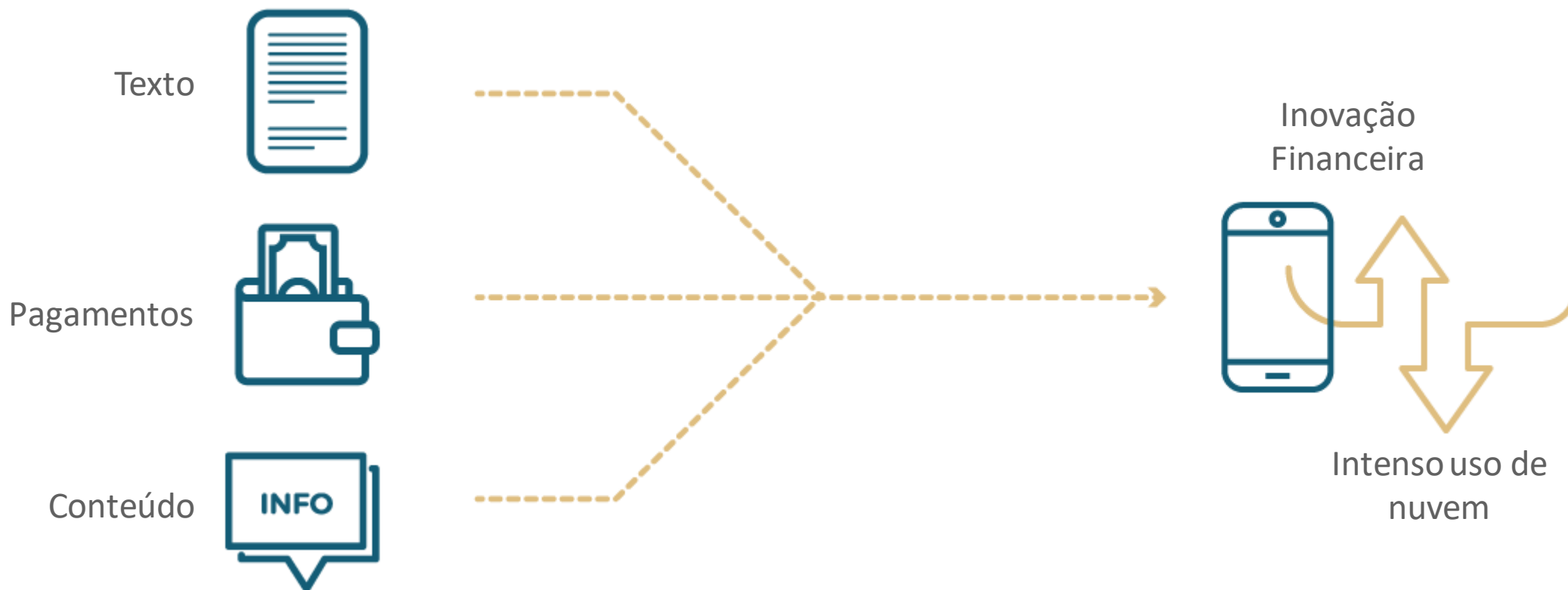


**Marketplace de crédito**

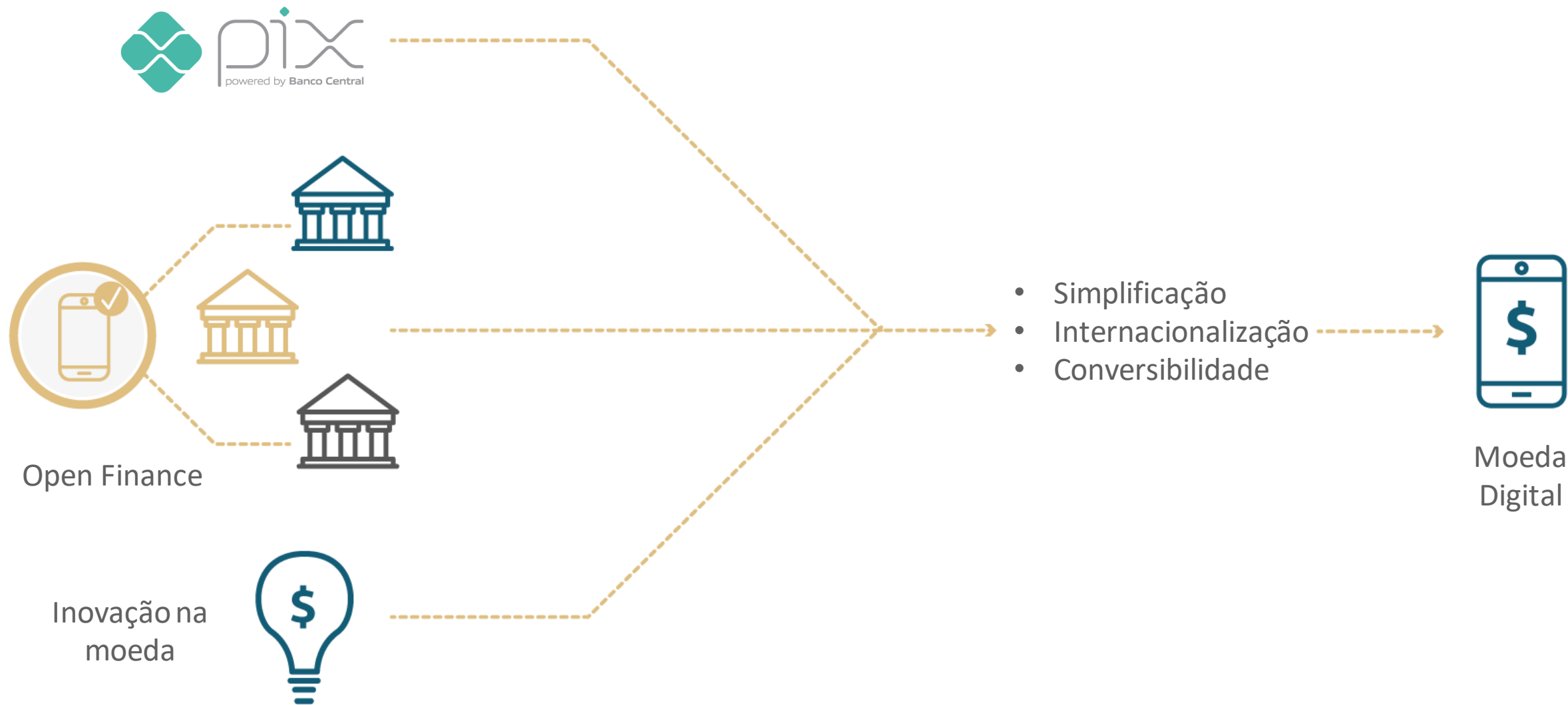
# Modernização da legislação cambial

- **Proposta:**
  - Estabelecimento de um arcabouço legal moderno, compacto e seguro para o mercado cambial
- **Objetivos:**
  - Simplificar a legislação cambial e melhorar o ambiente de negócios no Brasil.
  - Facilitar as conexões com sistemas de pagamentos de outros países.





# Inovação no Sistema financeiro



# Uma CBDC para o Brasil: O Real Digital



## Diretrizes:

- Extensão do Real físico
- Pagamentos de varejo
- Desenvolvimento de modelos de negócios inovadores
- Ausência de remuneração
- Segurança jurídica
- Privacidade e segurança de dados
- Prevenção e combate a lavagem de dinheiro
- Interoperabilidade e integração
- Elevada resiliência cibernética

## Próximos passos:

Discussão com a sociedade



# Sustentabilidade

## Medidas:

- Responsabilidade socioambiental do BCB
- Parcerias
- Políticas
- Supervisão
- Regulação



# *Visão de futuro*

## **Mais tecnologia**

A epidemia acelerou a mudança tecnológica na medicina, educação, finanças, comunicação

## **Fatores comuns na retomada**

Crescimento mais sustentável e mais inclusivo

## **Comércio mundial**

Mudanças nas cadeias globais de valor

## **Juros baixos e ambiente de alta liquidez no mundo**

Há desafios, mas também oportunidades para se reinventar com recursos privados

## **Impacto de possíveis condições globais de reflução nos emergentes**

# Obrigado!

**Roberto Campos Neto**

Presidente do Banco Central do Brasil

27 de Agosto de 2021



**BANCO CENTRAL  
DO BRASIL**

[bcb.gov.br](http://bcb.gov.br)

